

Erweiterung AE WWS Lite Win: Web Viewer Vers 2.0.

Handbuch und Dokumentation

Beschreibung ab Vers. 2.06.617

Stand Version 2.06.614

Inhalt

Inhaltsverzeichnis

Inhalt.....	2
Funktion.....	5
Was ist neu in der Version Web Viewer 2.0.....	5
Der Ablauf im Schnelldurchgang.....	6
FTP Zugangsdaten von Ihrem Provider.....	7
Web Viewer starten.....	9
Web Viewer Benutzermaske.....	10
Web Viewer konfigurieren.....	11
Web Viewer Button TRANSFER DURCHFÜHREN.....	13
Web Viewer Wenn der Transfer Fehler ausgibt.....	14
Lagerdaten im Browser ansehen (nur FTP XML).....	15
Online Viewer.....	16
Online Viewer. Zugangsdaten anlegen.....	17
Online Viewer Starten.....	18
Online Viewer. INI Datei für die Lagerverwaltung.....	19
Online Viewer Fehlermeldungen.....	21
Rechtliches.....	22

Dokument: © AE SYSTEME hjw 2026/04 –

Dieses Dokument ist eine Ergänzung zur Dokumentation DOC-WWSLiteWin-DE. Umfassende Handbücher befinden sich bei uns im Doku-Center auf unserer Webseite im Doku Center:

<https://www.terminal-systems.de/wp/lager1/lagerverwaltung-aktuell/aewwslite-dokucenter/>

Mit Web Viewer und Online Viewer bietet AE WWS Lite eine moderne Möglichkeit, Lagerdaten sicher und komfortabel über das Internet bereitzustellen. Aktuelle Bestände können automatisch per FTP oder SFTP auf einen Server übertragen und anschließend von Kunden, Lieferanten, Außendienst oder Partnern weltweit eingesehen werden – wahlweise direkt im Webbrowser oder komfortabel im integrierten Online Viewer von AE WWS Lite. Durch die Unterstützung verschlüsselter AES-Datenübertragung bleiben sensible Lagerinformationen optimal geschützt. Gleichzeitig reduziert sich der manuelle Aufwand erheblich, da Bestandsdaten jederzeit aktuell verfügbar sind. Der Online Viewer ermöglicht dabei eine vertraute Tabellenansicht mit Such- und Filterfunktionen, ohne dass Anwender direkten Zugriff auf die Originaldatenbank erhalten. Dadurch eignet sich die Lösung ideal für moderne Lagerlogistik, externe Bestandsauskünfte, Lieferketten und digitale Zusammenarbeit.

Funktion

Der Web Viewer ermöglicht die Übertragung von Lagerdaten auf einen FTP- oder SFTP-Server im Internet, um Bestände extern bereitzustellen. Das Ganze ist z.B. dafür gedacht, dass Kunden oder Lieferanten aktuelle / hochgeladene Bestände sehen können und so über den Lagerbestand informiert werden können.

Die ursprüngliche Version des Web Viewers unterstützte ausschließlich FTP und XML-Dateien zur Browseranzeige. Die für den Browser erforderlichen HTML Seite und CSS Stylescripts zum Anzeigen einer Datenbanktabelle im Webbrowser sind in unserem ZIP File zum Web Viewer enthalten. Diese Funktion wurde beibehalten, kann jedoch nur noch verwendet werden, wenn ein Transfer per FTP und XML Datenbank eingestellt wird.

Was ist neu in der Version Web Viewer 2.0.

Die neue Version von Web Viewer erlaubt es, Daten per FTP oder SFTP auf einen Server hoch zu laden (File Upload). Als Datenformate können XML Datenbanken oder per AES verschlüsselte Datenbanken eingestellt werden.

FTP = klassische unverschlüsselte Dateiübertragung

SFTP = verschlüsselte Übertragung über SSH

Dazu hat AE WWS Lite einen Online Viewer erhalten, so dass diese hochgeladenen Dateien in der Tabellenansicht geladen und geöffnet werden können. File Download. Hierbei handelt es sich um eine reine Datenanzeige. Buchungsvorgänge sind nicht möglich. Historien Informationen stehen nicht zur Verfügung. Der Online Viewer gehört zum Modul Web Viewer.

Der Ablauf im Schnelldurchgang

1. FTP/SFTP Zugang beim Provider anlegen
2. Zugang mit WinSCP oder anderem FTP Programm testen
3. Zugang im Web Viewer in AE WWS Lite eintragen
4. Testtransfer durchführen
5. Online Viewer für Kunden konfigurieren: TXT Datei mit Kundenzugang und INI Datei zur Anzeige der Lagerdaten
6. Test Öffnen mit Online Viewer durchführen

Zur Nutzung des Online Viewers werden dem Kunden bereit gestellt:

- AE WWS Lite mit Modul WebViewer. (Alle anderen Module gesperrt)
- TXT Datei für den Online Zugang
- INI Daten zur Anzeige der Lagerdaten

Details über die Schritte finden Sie nachstehend.

FTP Zugangsdaten von Ihrem Provider

Um den Web Viewer zu verwenden = Dateien ins Internet zu laden (Datei Upload), brauchen Sie einen FTP Zugang zu einem Web Server im Internet. Anforderungen an den Hosting Provider:

- FTP Zugang ODER
- SFTP Zugang, SSH aktiviert
- eigenes Arbeitsverzeichnis mit Schreibrechten
- idealerweise eingeschränkter Benutzer mit Benutzer (User) und Password

Testen Sie die Konfiguration mit WinSCP oder Filezilla oder anderen kostenfreien (S)FTP Programmen aus dem Internet!

Informationen / Detailbeschreibung

1) HOST Name für FTP oder SFTP

Wichtig: Bei FTP ist der Hostname mit [FTP://xxxx](#) einzutragen. Bei SFTP wird hingegen kein [SFTP://xxx](#) benötigt. Der Name für den SFTP Server wird direkt mit kundenserver.xazx eingetragen. Typischerweise wird SFTP über Port 22 abgewickelt, so dass der Port nicht extra eingetragen werden muss.

2) **Remote Verzeichnis / Lagerverzeichnis** in dem die Dateien im Upload gespeichert werden. Am besten, Sie konfigurieren Ihren FTP Zugang so, dass der Benutzer nach dem Login sofort im richtigen Verzeichnis ist. Sollte da nicht möglich sein, können Sie hier das gewünschte Verzeichnis (ausgehend vom Login Verzeichnis) eintragen.

3) Usernamen für die (S)FTP Verbindung

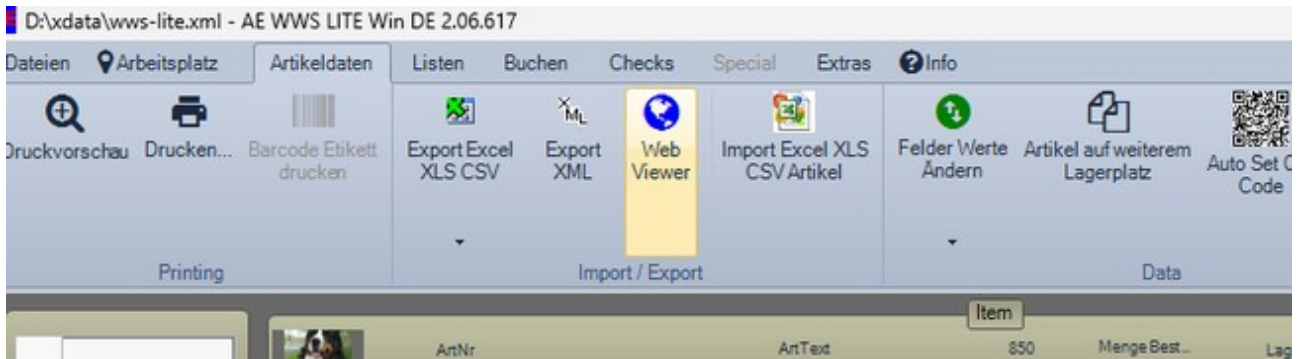
4) Password

Empfehlung: Richten Sie Ihren (S)FTP Zugang so ein, dass der Benutzer direkt nach dem Login automatisch im Arbeitsverzeichnis steht, in dem die Dateien gespeichert werden. Die Angabe eines Remote Verzeichnisses entfällt dann!

Beispiele:

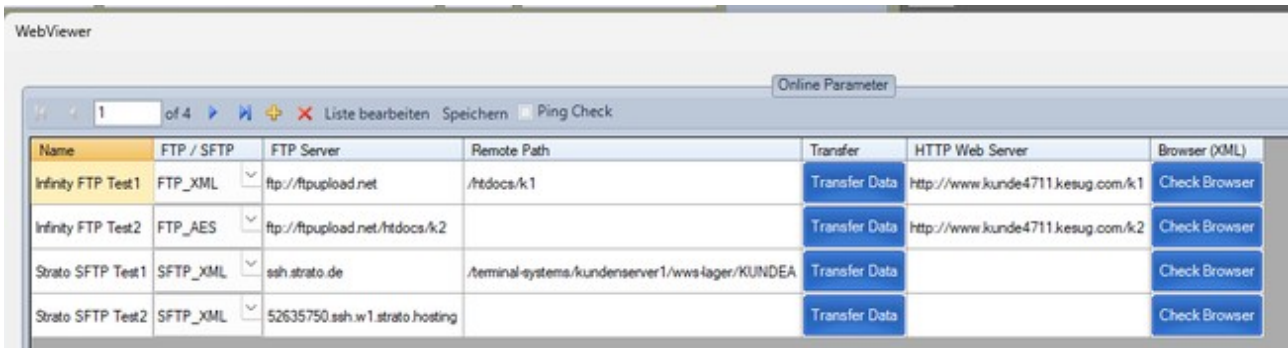
	HOST	Port	Remote Verzeichnis	User	Password
FTP	ftp://ftpupload.net		/htdocs/k1	a4711	xxxx
FTP	ftp://ftpupload.net/htdocs/k1			a4711	xxxx
SFTP	52635750.ssh.w1.strato.hosting	22		Stu46715	xxxxxxxx xx

Web Viewer starten



Aus der Tabellenansicht : Menü Artikeldaten : Web Viewer. Wenn der Button nicht aktiviert ist, fehlt das entsprechende Modul oder die Funktion ist gesperrt, z.B. nur Schreibrechte in der Datenbank oder Benutzerverwaltung.

Web Viewer Benutzermaske



The screenshot shows the 'WebViewer' application window. At the top, there is a toolbar with buttons for 'Liste bearbeiten', 'Speichern', and 'Ping Check'. Below the toolbar is a table with the following columns: Name, FTP / SFTP, FTP Server, Remote Path, Transfer, HTTP Web Server, and Browser (XML). The table contains four rows of data:

Name	FTP / SFTP	FTP Server	Remote Path	Transfer	HTTP Web Server	Browser (XML)
Infinity FTP Test1	FTP_XML	ftp://ftpupload.net	/htdocs/k1	Transfer Data	http://www.kunde4711.kesug.com/k1	Check Browser
Infinity FTP Test2	FTP_AES	ftp://ftpupload.net/htdocs/k2		Transfer Data	http://www.kunde4711.kesug.com/k2	Check Browser
Strato SFTP Test1	SFTP_XML	ssh.strato.de	/terminal-systems/kundenserver1/www-lager/KUNDEA	Transfer Data		Check Browser
Strato SFTP Test2	SFTP_XML	52635750.ssh.w1.strato.hosting		Transfer Data		Check Browser

In der Benutzermaske werden die Verbindungen angezeigt, die bereits hinterlegt sind. Der Web Viewer erlaubt es, verschiedene Lagerbestände an verschiedene Ziele zu übertragen, z.B. kann ein Kunde die Artikel seiner Warengruppe bekommen, während ein anderer Kunde nur Artikel einer anderen Warengruppe erhalten darf. Zu diesem Zweck können beliebig viele Transferziele hinterlegt werden.

Button Liste Bearbeiten

Dieser Button öffnet den Bearbeitungsmodus. Werte in der Tabelle können direkt geändert, hinzugefügt oder gelöscht werden. Wichtig: Nach dem Beenden den Modus durch den Button SPEICHERN wieder verlassen, bevor ein Transfer durchgeführt wird. Nur so kann sichergestellt werden, dass die aktuellen Werte korrekt übernommen sind. Siehe → Web Viewer konfigurieren.

In der Tabelle, Button TRANSFER DATA

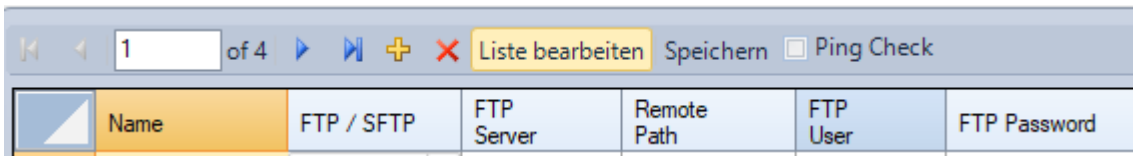
In der betreffenden Zeile: der Datentransfer für die in der angezeigten Daten wird durchgeführt. Wichtig: es werden nur die Daten übertragen, die Sie vorher in der Tabellenansicht dargestellt haben. Sie können also in der Tabellenansicht der Datenbank z.B. nach einer Warengruppe filtern – und dann werden nur die angezeigten Ergebnisse übertragen.

In der Tabelle, Button CHECK BROWSER

Nur bei FTP XML!

Es wird ein Browser gestartet und Sie können die Datenbank in Ihrem Webbrowser ansehen. Vorher müssen Sie aber ein CSS Stylesheet und eine PHP Datei in das Zielverzeichnis geladen haben. Diese Dateien finden Sie bei uns im ZIP zum Web Viewer. Wichtig: Diese Funktion macht nur Sinn, wenn Sie die Daten im Rohformat ohne Verschlüsselung übertragen, also bei Übertragungsart FTP_XML.

Web Viewer konfigurieren



Aktivieren Sie mit dem Button LISTE BEARBEITEN den Bearbeitungsmodus.

Sie können nun beliebig viele Transfer Verbindungen eintragen. Verwenden Sie die FTP Zugangsdaten Ihres Providers (siehe auch → FTP Zugangsdaten Ihres Providers):

- Name beliebig
- Übertragungsart FTP oder SFTP, XML unverschlüsselt oder AES verschlüsselt. Siehe nachfolgende Tabelle
- HOST Name. Achtung: bei FTP beginnt er mit [FTP://xxxx](#) bei SFTP steht kein SFTP:// davor!!!
- Remote Path wenn der Benutzer nach dem Start nicht automatisch im Zielverzeichnis landet
- FTP Benutzername
- FTP Passwort

Beenden Sie den Bearbeitungsmodus mit dem Button SPEICHERN: Sie können die Verbindung dann sofort mit dem Button TRANSFER DURCHFÜHREN testen:

Übertragungsarten FTP / SFTP

Übertragungsart		Datenformat	Verwendung
FTP_XML	FTP	Rohformat XML	Ansehen im Browser möglich Öffnen mit WWS Lite im Online Viewer möglich
FTP_AES	FTP	AES Verschlüsselt	Nur Öffnen mit WWS Lite im Online Viewer möglich
SFTP_XML	SFTP	Rohformat XML	Nur Öffnen mit WWS Lite im Online Viewer möglich
SFTP_AES	SFTP	AES Verschlüsselt	Nur Öffnen mit WWS Lite im Online Viewer möglich

Hinweis zur AES Verschlüsselung:

Sowohl bei Übertragung als auch beim Speichern sind die Daten mit einem AES Algorithmus verschlüsselt und können von Dritten nicht ausgelesen werden. Erst nach dem Download von AE WWS Lite mit einem Online Viewer werden die Daten automatisch entschlüsselt und auf dem PC des Anwenders wieder lesbar gemacht.

Ansehen im Browser:

Wenn Sie die Daten in einem Web Browser ansehen und hierbei unsere CSS Style Sheets verwenden möchten, müssen Sie die Datenbanken im FTP_XML Datenformat übertragen.

Alle anderen Datenformate sind dafür gedacht, dass Sie die Datenbank mit AE WWS Lite Online Viewer öffnen. Hierbei wird die Datenbank automatisch aus dem Internet geladen und im Programm in gewohnter Form dargestellt.

Öffnen mit AE WWS Lite Online Viewer

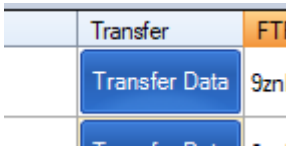
→ Siehe Online Viewer in diesem Dokument!

Empfehlung:

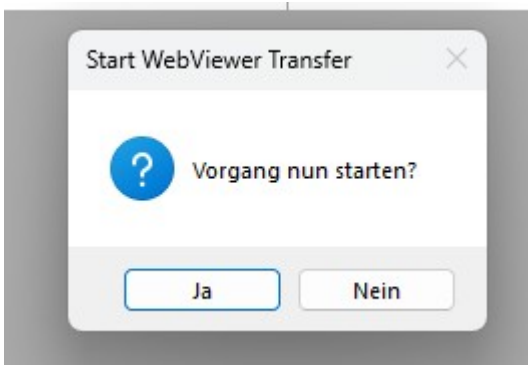
Für maximale Sicherheit empfehlen wir SFTP_AES.

Dabei erfolgt sowohl die Übertragung als auch die Speicherung verschlüsselt.

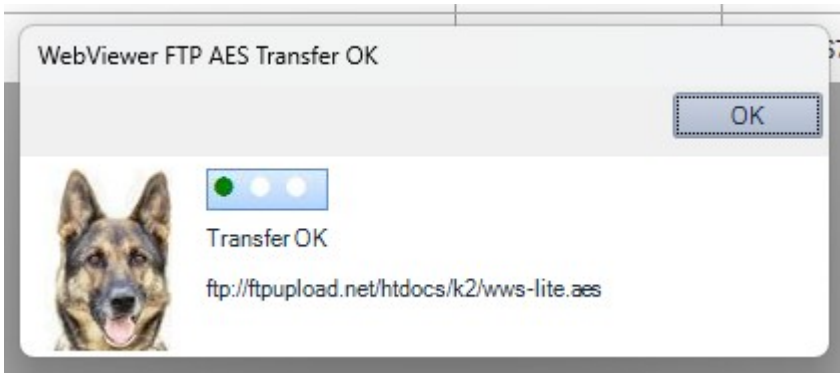
Web Viewer Button TRANSFER DURCHFÜHREN



Wenn Sie die Verbindung eingetragen haben und den Bearbeitungsmodus mit dem Button SPEICHERN verlassen haben: mit dem Button TRANSFER DURCHFÜHREN können Sie sofort einen Transfer durchführen und die Verbindung testen.



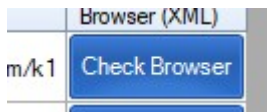
Sie erhalten nach dem Transfer(-versuch) eine Meldung über OK oder Fehler.



Web Viewer Wenn der Transfer Fehler ausgibt

Dann stimmen in der Regel die FTP Zugangsdaten nicht bzw. sind falsch eingetragen.

Lagerdaten im Browser ansehen (nur FTP XML)



Wenn Sie Transferart FTP_XML wählen, werden die Daten als XML Datei auf den FTP Server hochgeladen. Sie können diese dann mit einem Webbrowser betrachten. Voraussetzung: Sie haben zwei Dateien aus unserem Zip WebViewer vorher in Ihr Verzeichnis übertragen:

- index.html (die HTML Datei zur Anzeige im Browser)
- www-lite.css (Style Sheet für die Tabelle)

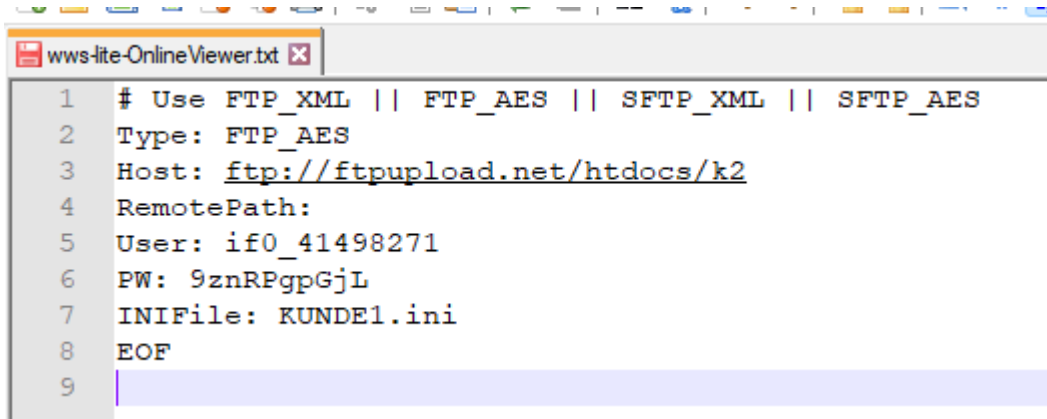
Durch den Button Transfer wird die Datenbank als XML Datei übertragen. Wenn Sie den Webbrowser mit der http:// Adresse öffnen, erhalten Sie dann die Anzeige der Lagerdaten im Browser:

Pos	MaterialGroup	ArtNr	ArtText	StockQty	StorageLocation	PR1	MinStockQty	SumPR1	TextF1	TextF2
1	Werbung	104a	Bonbon rot	0.3	merkel	12.50	---	3.750	Freifeld1	Freifeld2
2	Bonbon	101	Bonbon blau weiss	1075.60	Karton1	12.50	10	13445.0000	Kiste12	Feld2_Ne
3	Verpackung	200	Verpackungskisten 100er	10	Außen	1.1	---	11.0	---	---
4	Verpackung	201	Verpackungskisten 12er	164.75	Halle2	0.09	---	14.8275	---	---
5	Bonbon	102	Bonbon Kamille	3.50	halle5	12.50	3	43.7500	Kiste12	Feld2_Ne
6	Bonbon	103	Bonbon Kakao	3	100	1	---	3	Kiste12	Feld2_Ne
7	Verpackung	205	Verpackungskisten 36er Magazin	37.75	Halle2	---	---	---	---	---
8	Aktion	120	Lutscher Rot	5134	108	8.34	---	42817.56	---	---
9	Verpackung	300	Palette Euro	1003	Werkzeug	---	---	---	---	---
10	Verpackung	305	Palette Sondergröße 2 x 1 m	40	Außen	---	---	---	---	---
11	---	160	Lutscher Apfel	1077	Palette2	9.14	---	9843.78	---	---
12	Ketten	155	Lutscher Birne	291	Palette2	8.32	---	2421.12	abc	---
13	Bonbon	150	Lutscher Diät	42	---	---	---	---	---	---
14	Verpackung	310	Einwegkarton	36	---	---	---	---	---	---
15	Verpackung	203	Verpackungskisten 36	241	---	---	---	---	---	---
16	---	900	Etiketten 12mm	5	---	---	---	---	---	---

Online Viewer

Der Online Viewer ist Bestandteil von Web Viewer 2.0. Hierbei wird AE WWS Lite so geöffnet, dass es per FTP / SFTP Transfer eine Lagerdatei vom FTP Server holt und dann in gewohnter Tabellenform von AE WWS Lite öffnet. Der Benutzer hat so alle Möglichkeiten und kann Darstellungen filtern oder in der Datenbank Suchvorgänge durchführen. Es wird nur die Artikeldatenbank geladen. Warenbewegungen mit Historien steht standardmäßig nicht zur Verfügung.

Online Viewer. Zugangsdaten anlegen



```
1 # Use FTP_XML || FTP_AES || SFTP_XML || SFTP_AES
2 Type: FTP_AES
3 Host: ftp://ftpupload.net/htdocs/k2
4 RemotePath:
5 User: if0_41498271
6 PW: 9znRPgpGjL
7 INIFile: KUNDE1.ini
8 EOF
9
```

Datei: wws-lite-OnlineViewer.txt

Muss im Programmverzeichnis liegen! (Dort auch auch wws-lite.EXE liegt!)

In dieser Datei werden die Zugangsdaten für den Datenabruf (File Download) eingetragen. Aufbau siehe Bild oben und wir liefern ein Muster zum Bearbeiten in unserem ZIP für den Web Viewer. Jeder Kunde oder Lieferant sollte eine eigene Datei bekommen, in der nur die ihn betreffenden FTP Zugangsdaten eingetragen sind. Diese Datei ist dafür gedacht, dass der Anwender vor Ort keine Auswahl treffen muss, sondern direkt mit einem Button der Download und das Öffnen der Datenbank vollzogen wird.

Bearbeiten Sie unser mitgeliefertes Muster entsprechend Ihrer Zugangsdaten. Bitte unbedingt die Schreibweise beibehalten! Sie können die Datei mit einem Standard Texteditor bearbeiten und dann an Ihren Kunden ausliefern.

Type: Hier wird der Typ eingetragen, FTP XML oder FTP AES oder SFTP XML oder SFTP AES.

Host: HOST Angabe. Bitte beachten: FTP startet immer mit ftp://. Hingegen ist SFTP:// nicht gestartet, sonder der HOST / Server wird direkt eingetragen. Siehe unsere Beispiele.

Remote Path: Falls der FTP nicht so konfiguriert werden kann, dass der Benutzer automatisch in seinem Arbeitsverzeichnis landet, kann hier ein Remote Path eingetragen werden, um das Arbeitsverzeichnis zu erreichen.

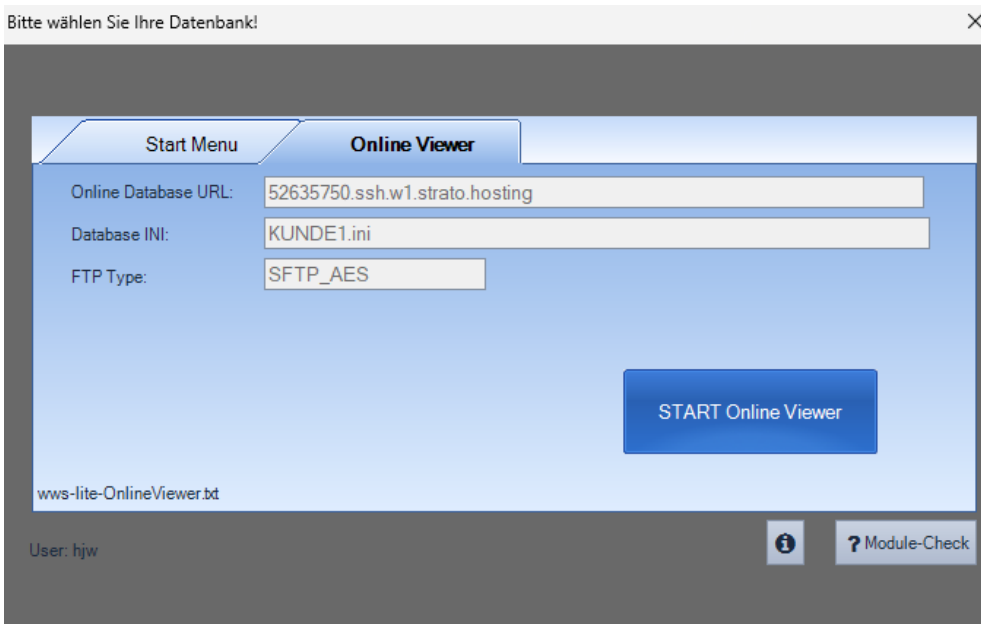
User: Benutzername für FTP Download

PW: Password für FTP Download

INIFile Name einer individuellen INI Datei zur Anzeige der Lagerdaten. Hier sind Spaltennamen und Beschriftungen enthalten. Diese Datei müssen Sie Ihrem Kunden bereitstellen!

Damit es kein Problem am Ende gibt hat die letzte Zeile den Inhalt EOF.

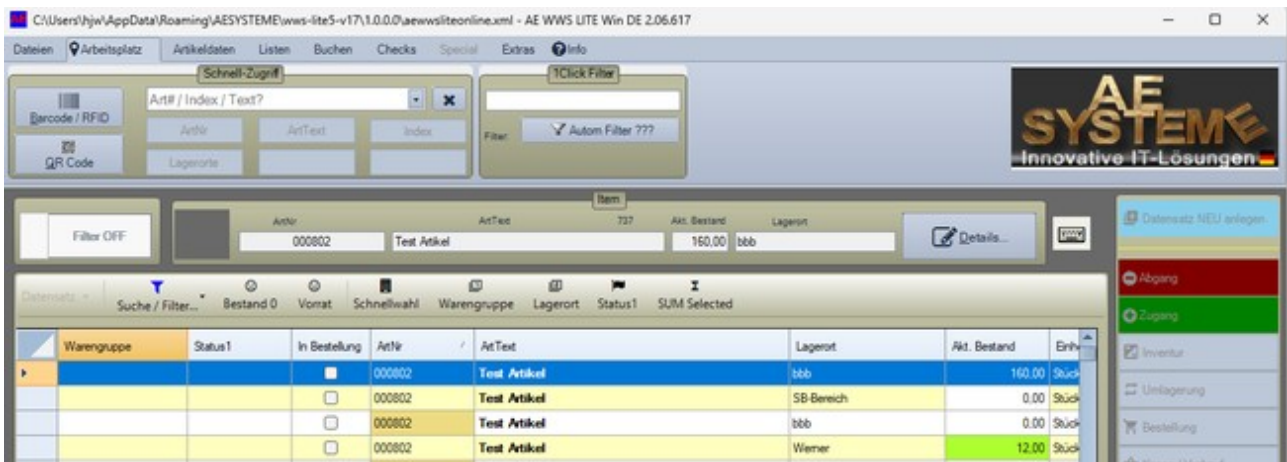
Online Viewer Starten



Wählen Sie im Fenster Datei öffnen den Reiter ONLINE Viewer.

Dieser wird nur angezeigt, wenn der Web Viewer aktiviert ist, steht aber u.U. auch in der kostenfreien Starter Version zur Verfügung. Anschließend werden wichtige Zugangsdaten aus der INI Datei wws-lite-OnlineViewer.txt (siehe → Zugangsdaten anlegen) angezeigt. Der Benutzer kann den Modus durch den Button START ONLINE VIEWER starten.

Das Programm führt dann sofort den Transfer der Datenbank durch und zeigt die Daten in der Tabellenansicht in gewohnter Form an. Wichtig: Der Benutzer hat nur Leserechte und kann an der Datenbank keine Veränderungen durchführen, da es nur eine Kopie der Originaldaten ist.



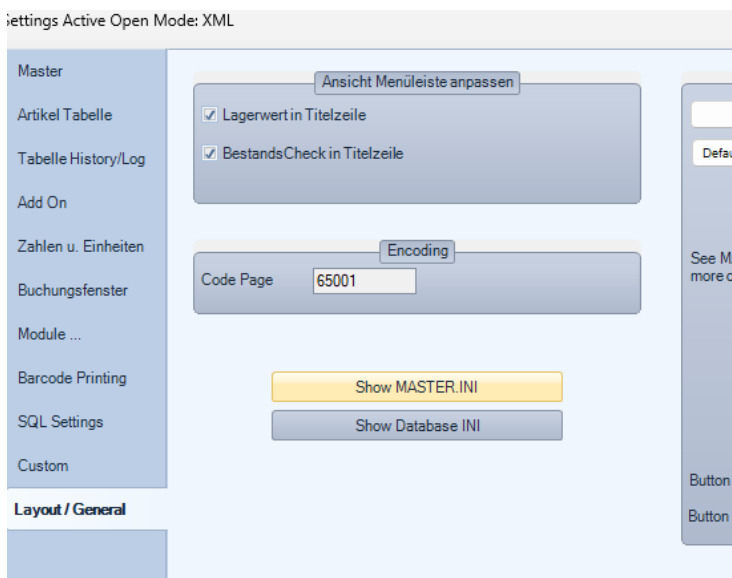
Online Viewer. INI Datei für die Lagerverwaltung

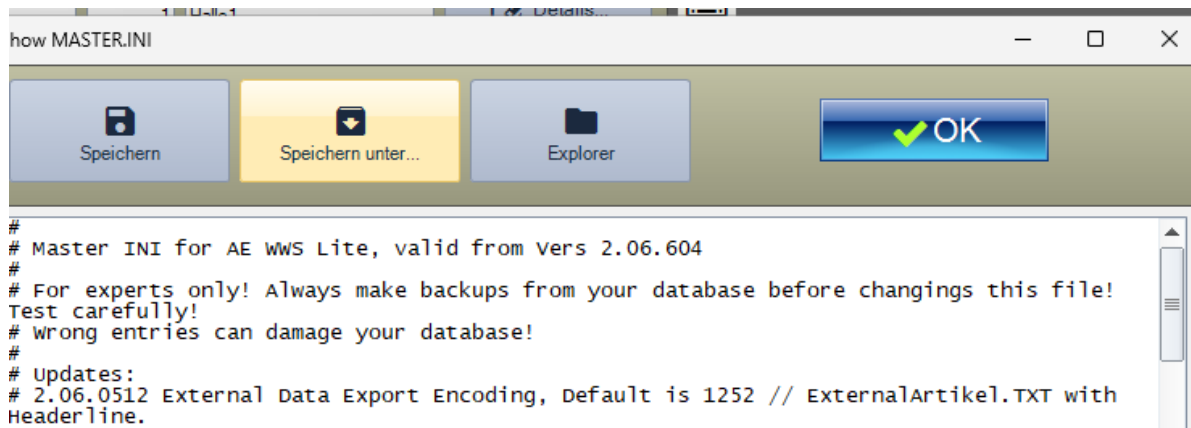
Der Online Viewer dient dazu, dass sich Kunden oder Lieferanten Lagerbestände ansehen. Weitere Operationen wie Buchungsvorgänge etc. sollen nicht durchgeführt werden. Der Herausgeber der Dateien kann die Ansicht in der Tabellendarstellung daher für den Kunden anpassen z.B. Spaltendarstellungen und Beschriftungen und weitere Operationen wie Daten löschen / hinzufügen, Settings einstellen etc untersagen.

Zu diesem Zweck wird für den Kunde eine individuelle INI Datei erstellt, die ebenfalls dem Kunden mitgeliefert wird und sich idealerweise im Programmverzeichnis befinden soll. Name und Verzeichnis der INI Datei (Verzeichnis sofern abweichend vom Programmverzeichnis) werden in der Konfigurationsdaten für den Online Viewer eingetragen.

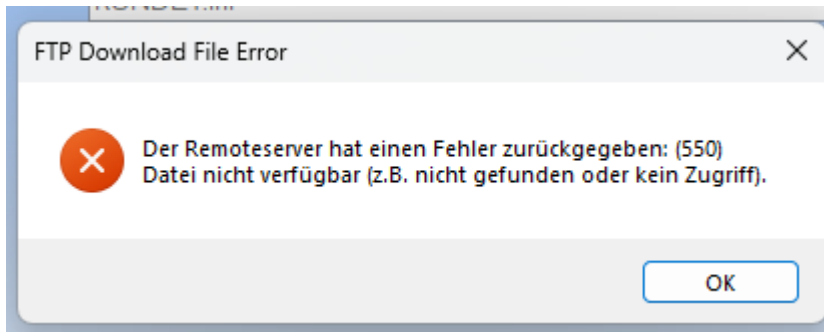
```
6 PW: 9znkfgpgjL
7 INIFile: KUNDE1.ini
8
```

Das Erstellen einer INI Datei kann einfach durch Kopieren eine bestehenden oder unter SETTINGS : Layout / General / SHOW Master INI und dann Speichern UNTER erfolgen. Wichtig ist jedoch, dass eine INI Datei vorher immer gespeichert werden muss, damit die Werte richtig übernommen werden. Wir empfehlen Rücksprache mit unseren Experten zu halten, um eine INI Datei für die Lagerverwaltung zu erstellen, wenn Sie unsicher sind.





Online Viewer Fehlermeldungen



Rechtliches

AE SYSTEME Art-Events Walter & Schilling GmbH
Am Güterbahnhof 15
D-31303 Burgdorf
www.terminal-systems.de
info@terminal-systems.de

Für Kunden: support@terminal-systems.de

Bitte KV Kontakt Nummer angeben!

Änderungen und Irrtümer vorbehalten. Software, Softwareteile und Texte unseres Hauses werden mit höchstmöglicher Sorgfalt erstellt und gewissenhaft getestet. Trotz höchster Sorgfalt lassen sich Ausfälle mit Fehlfunktionen und Störungen nicht immer vermeiden. Wir empfehlen daher, Software, Systeme und Systemlösungen vor dem Einsatz unter echten Bedingungen ausführlich zu testen und regelmäßig fachmännisch anerkannte aktuelle Maßnahmen zur Datensicherung und -wiederherstellung durchzuführen. Wir übernehmen keine Gewähr und keine Haftung für mögliches unerwünschtes Verhalten, für Fehler und für ihre etwaigen Folgen. Bilder zeigen Beispiele. Mit der Nutzung unserer Produkte haben Sie unsere AGB anerkannt, die Sie auf unserer Webseite finden. Die Datenschutzerklärungen gem. DSGVO finden Sie auf unserer Webseite.