

Erweiterung AE WWS Lite Win: Benutzerverwaltung

Handbuch und Dokumentation

Beschreibung ab Vers. 1.10.28

Inhaltsverzeichnis

Modul BENUTZERVERWALTUNG 2.0 (USR Viewer).....	3
Separates Programm USERACCOUNTING.EXE entfallen.....	3
Sicherheit.....	3
BENUTZERVERWALTUNG einschalten.....	4
Benutzer superuser.....	5
Weitere User anlegen.....	6
Passwort SUPERUSER vergessen – Benutzerverwaltung entfernen.....	7
Benutzerverwaltung wird gerade bearbeitet.....	8
Ihre Ansprechpartner für Rückfragen:.....	9

Dokument: © AE SYSTEME hjw 2018/12

Dieses Dokument bezieht sich auf das optionale Modul BENUTZERVERWALTUNG und ist eine Ergänzung zur Haupt Dokumentation DOC-WWSLiteWin-DE. In der Haupt Dokumentation finden Sie Beschreibungen für die grundlegende Programmbedienung. Diese Sonderdokumentation erläutert Benutzung des optionalen Moduls BENUTZERVERWALTUNG.

Hinweis: Die Hauptdokumentation für unsere Lager- und Artikelverwaltung finden Sie direkt hier:

<http://terminal-systems.de/wws-lager/doc-wwslitewin-de.pdf>

Modul BENUTZERVERWALTUNG 2.0 (USR Viewer)



Ab 1.10.17 bieten wir optional eine konfigurierbare Benutzerverwaltung. Sie können hier festlegen, welche Benutzer eine Lagerdatei fortan NUR Lesen dürfen (READ ONLY) und welche auch Buchungen durchführen dürfen bzw. Schreibrechte haben (READ WRITE).

Achtung: Diese Benutzerverwaltung arbeitet zusätzlich zum → LAN Viewer. Es gilt: Geschwindigkeit gewinnt = der erste Benutzer mit READ WRITE darf die Datei wirklich ändern. Weitere Benutzer mit READ WRITE bekommen automatisch den LAN VIEWER Modus. Benutzer mit READ ONLY bekommen hingegen immer den USR VIEWER Modus = Änderungen verboten!

Für jede Lagerdatei können Sie individuelle Benutzer mit Lese- und Schreibrechten definieren. Diese Berechtigungen werden in einer separaten Datei mit der Endung USR gespeichert. Beispiel: heißt Ihre Lagerdatei Lager1.XML, so befinden sich die User und Berechtigungen in einer Datei mit dem Namen Lager1.XML.USR.

Separates Programm USERACCOUNTING.EXE entfallen

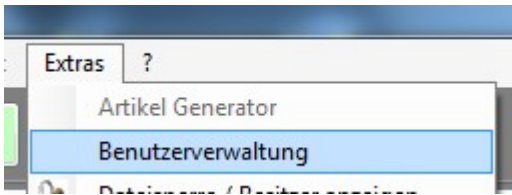
Hinweis für Versionen VOR 1.12.26: Mit dem Erscheinen dieser Version ist das Modul BENUTZERVERWALTUNG nicht mehr als separates Programm USERACCOUNTING.EXE realisiert!

Die Funktionen sind nun im Hauptprogramm AE WWS LITE EXE enthalten. Die Datei USERACCOUNTING.EXE nebst entsprechende README oder anderen Hilfsdateien wird bei neuen Versionen NICHT mehr benötigt und kann entfernt werden. (Natürlich nur nach entsprechender Sicherung und nachdem Sie die neue Version erprobt haben.)

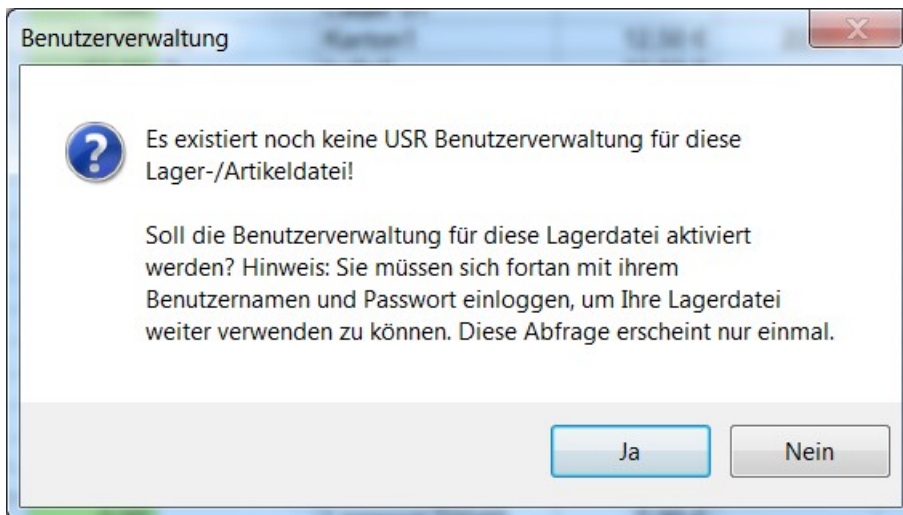
Sicherheit

Die Benutzerdatei ist mit einem hoch sicheren AES Rijndael Algorithmus verschlüsselt. Sie kann also nicht einfach gelesen werden. Um Sie „zu knacken“ werden Spezialkenntnisse benötigt. Daher gilt: Wenn Sie Ihr Superuser Passwort vergessen haben, den superuser gelöscht haben oder sonst keinen Benutzer mehr kennen, der Schreibrechte an Ihrer Lagerdatei hat – dann müssen Sie die USR Datei manuell löschen und neu anlegen.

BENUTZERVERWALTUNG einschalten



Wählen Sie Benutzerverwaltung im Menü Extras. Wenn Sie die Benutzerverwaltung erstmalig für eine Lagerdatei aufrufen, für die noch keine Benutzer definiert sind, wird die USR Datei automatisch angelegt. Sie erhalten zuvor eine Sicherheitswarnung: sobald eine USR Datei existiert, ist eine Benutzung der Lagerdatei OHNE Benutzernamen und Benutzerrechten nicht mehr möglich.

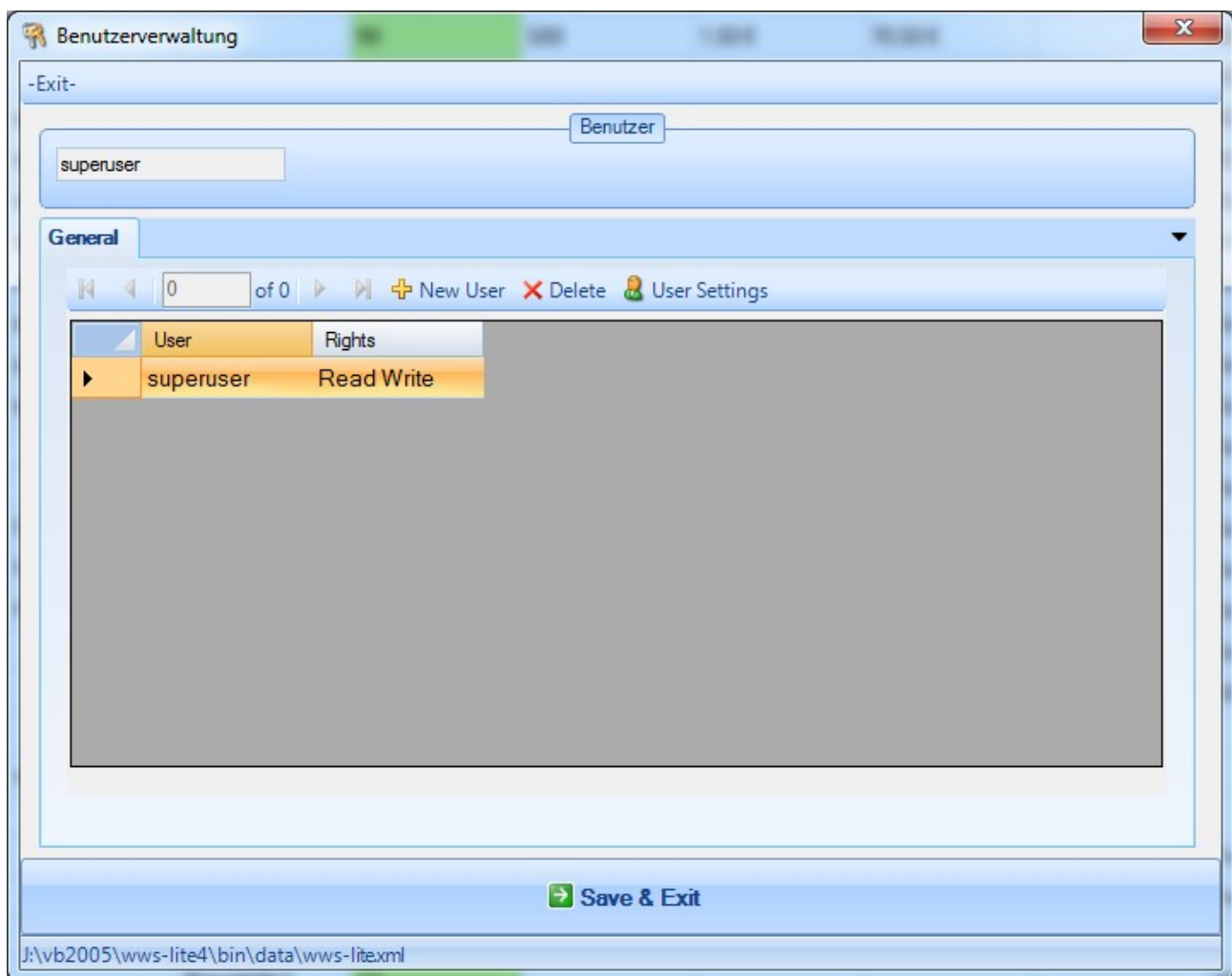


Benutzer superuser

Beim Anlegen der Datei wird automatisch ein Superuser angelegt!

Benutzer superuser
Password superuser

Der Superuser erhält automatisch die Berechtigungen für Lesen und Schreiben = READ_WRITE. Sie sollten das Passwort für den Superuser unbedingt ändern, um Unbefugten den Zugang zu verwehren. Sie können Ihrem superuser natürlich andere Rechte einräumen oder auch löschen. Das ist aber in der Praxis meistens eine dumme Idee, weil einige Berechtigungen nur für den Benutzer superuser gelten. Wenn Sie den entfernt oder auf READ ONLY gesetzt haben, kann es sein, dass Sie sich selbst ausgeschlossen haben.



Weitere User anlegen

Der Superuser darf weitere Benutzer anlegen, Passwörter definieren und Rechte vergeben. Der Superuser sieht alle User und kann diese bearbeiten. Einzelne Benutzer dürfen die Benutzerverwaltung zwar ebenfalls aktivieren, sehen aber nur sich selber und können nur ihr eigenes Passwort ändern.

The screenshot shows a 'New User' dialog box with the following fields and options:

- User:** mustermann
- Password:** (empty)
- New Password:** ****
- Show Password:**
- Rechte:** Read Only (dropdown menu is open showing Read Write and Read Only)

Buttons at the bottom: Cancel (red X), OK (green arrow).

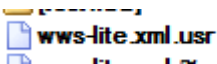
Hinweis zur Benutzerverwaltung: Die Benutzerverwaltung kann nicht von mehreren Benutzer zur gleichen Zeit verwendet werden!

Passwort SUPERUSER vergessen – Benutzerverwaltung entfernen

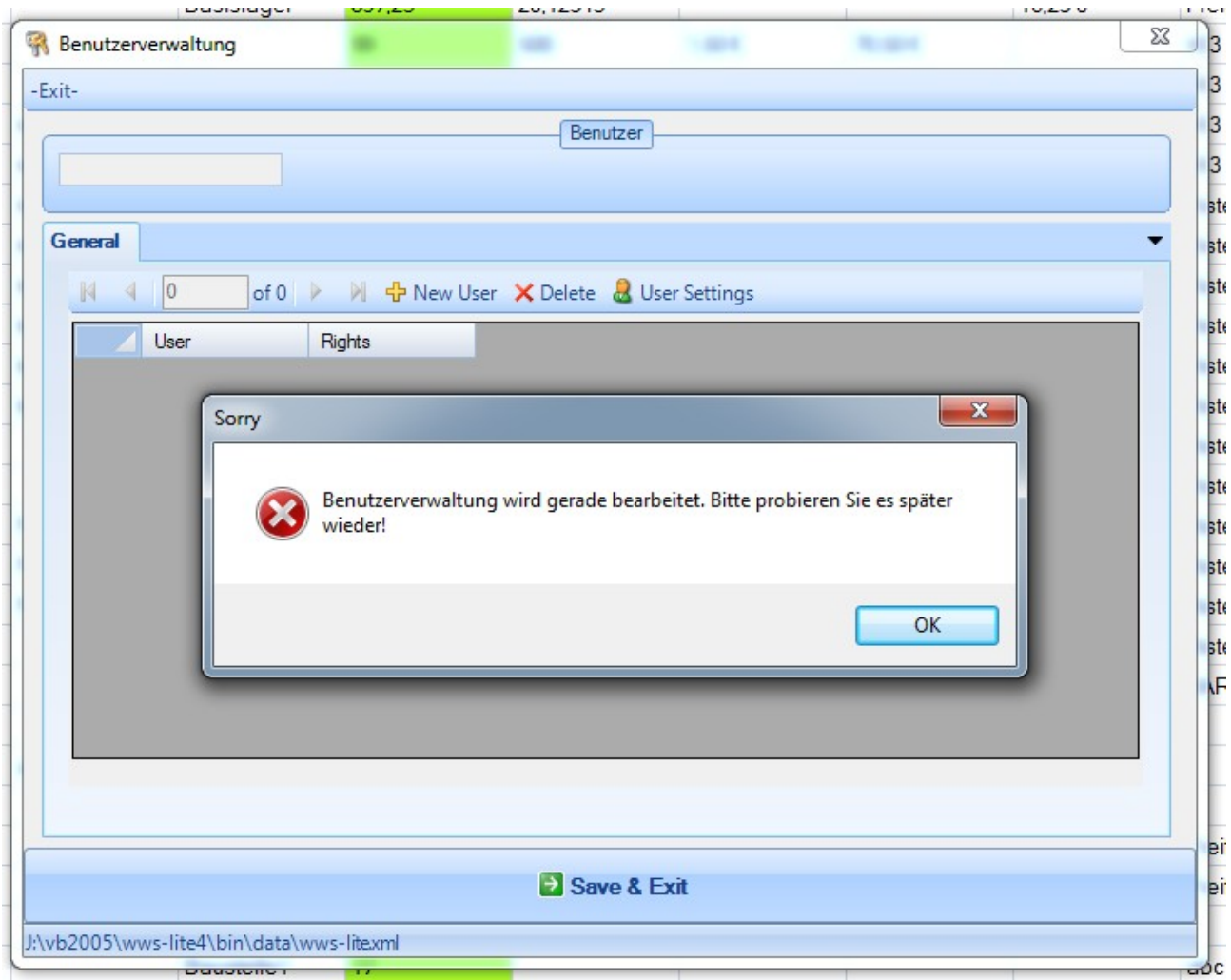
Wir mögen diese Lösung nicht – aber aus Erfahrung wissen wir, dass es in der Praxis immer wieder vorkommt:

Falls Sie Ihr Passwort für den Benutzer superuser vergessen haben und auch sonst kein Benutzer mit Admin Rechten mehr Zugriff hat: als letzten Ausweg bieten wir die Möglichkeit, die USR Datei mit den Benutzerinformationen komplett zu löschen. Damit werden ALLE Passwörter entfernt und Sie müssen die Benutzerverwaltung neu einrichten. Wenn Sie die USR Datei gelöscht haben ist Ihre Lagerdatei natürlich ungeschützt.

Beispiel, wenn Ihre Datendatei wws-lite.XML heißt:



Benutzerverwaltung wird gerade bearbeitet



Die Benutzerverwaltung für diese Artikeldatei ist gerade in Bearbeitung und daher gesperrt.

Wenn ein Benutzer Änderungen durchführt, wird die Benutzerverwaltung für andere Benutzer verriegelt. Hierfür wird während der Bearbeitung eine Datei mit der Endung Datei.XML.USR.~ angelegt. Erst wenn der erste Benutzer seine Arbeiten abschließt, wird die Datei automatisch entfernt und weitere Benutzer können Änderungen in der Benutzerverwaltung durchführen.

Ihre Ansprechpartner für Rückfragen:

AE SYSTEME Art-Events Walter & Schilling GmbH
Am Güterbahnhof 15
D-31303 Burgdorf
Tel 05136 802421
Fax 05136 9776368
www.terminal-systems.de
info@terminal-systems.de

Änderungen und Irrtümer vorbehalten. Software und Softwareteile unseres Hauses werden mit höchstmöglicher Sorgfalt erstellt und gewissenhaft getestet. Trotz höchster Sorgfalt kann es vorkommen, dass Softwarefehler oder Gerätestörungen auftreten. Wir empfehlen daher, Software, Systeme und Systemlösungen vor einem Echteinsatz ausführlich zu testen und im Betrieb regelmäßig aktuelle Maßnahmen zur Datensicherung durchzuführen. Wir übernehmen keine Gewähr und keine Haftung für etwaige Fehler und ihre Folgen. Die Bilder zeigen Beispiele. Mit der Nutzung unserer Produkte haben Sie unsere AGB anerkannt.