

# **Erweiterung AE WWS Lite Win: Artikel Import Filter**

**Handbuch und Dokumentation**

**Beschreibung ab Vers. 1.15.027**

## Inhaltsverzeichnis

Modul ARTIKEL IMPORTFILTER.....	4
Anwendung – so geht der Import.....	5
Schritt 1: Exceldatei der zu importierenden Daten erzeugen.....	5
Schritt 2: Erste Zeile = Spaltenbeschreibung.....	5
Schritt 3: Überflüssige Spalten entfernen.....	7
Schritt 4: Importieren.....	7
Funktion Artikel CHECK.....	8
Dinge.....	9
Doppelte Artikelnummern.....	9
Historie.....	9
Fehlerhafte Daten – Datensicherheit beachten! Mit Kopieen arbeiten!.....	9
Laufzeit.....	9
Einheiten importieren.....	9
Demoversion.....	11
Musterdateien: Screen Shots.....	12
Import Fehler: Spaltenbeschreibung fehlt oder fehlerhaft.....	14
Nach dem Import: Lagerorte und Warengruppen ermitteln.....	16
Ihre Ansprechpartner für Rückfragen:.....	17

Dokument: © AE SYSTEME hjw,

Dieses Dokument ist eine Ergänzung zur Dokumentation DOC-WWSLiteWin-DE. Dort finden Sie die Beschreibungen für die grundlegende Programmbedienung und alle weiteren Details. Diese Sonderdokumentation erläutert Benutzung eines optionalen Moduls.

Die Hauptdokumentation für unsere Lager- und Artikelverwaltung finden Sie direkt hier:

<http://terminal-systems.de/wws-lager/doc-wwslitewin-de.pdf>

## Modul ARTIKEL IMPORTFILTER

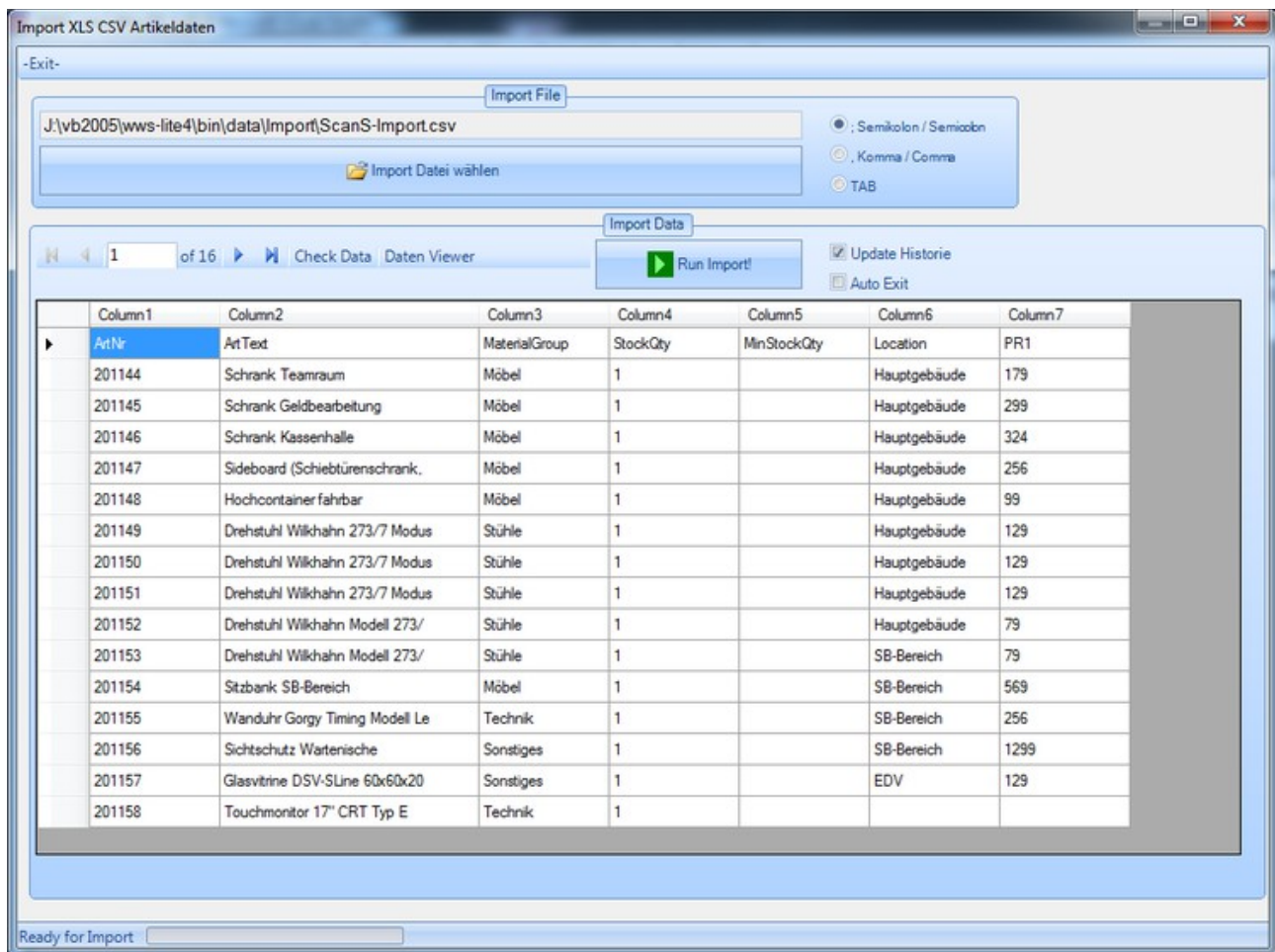


Bild: Modul Artikel Importfilter mit geöffneter Importdatei. Wichtig: erste Zeile muss die Spaltenbeschreibung in richtiger Schreibweise enthalten!

Was dem einen oder anderen Programm so Schwierigkeiten bereitet, haben wir in einem optionalen Modul gelöst: die Möglichkeit beliebig Artikel zu importieren und dem Benutzer dabei ein Maximum an Flexibilität zu geben.

Ab Version 1.9.8 bietet die Software einen optionalen Artikel Import Filter. Hiermit lassen sich recht flink Artikeldaten in die Lagerdatei importieren, ohne die Artikel aufwändig manuell erfassen zu müssen. Die zu importierenden Artikel sollten als Textdatei im XLS / CSV Format vorliegen, wobei zwischen verschiedenen Trennzeichen gewählt werden kann. Dieser Filter ist ziemlich breitbandig und überlässt Ihnen viele Freiheiten. Worauf Sie jedoch mindestens achten müssen:

## Anwendung – so geht der Import

### Schritt 1: Exceldatei der zu importierenden Daten erzeugen

Wandeln Sie die Exceldatei als Textdatei in XLS CSV Datenformat um, Felder mit ; (Semikolon) getrennt. Siehe Bilder / Musterdateien, Screen Shots in diesem Dokument.

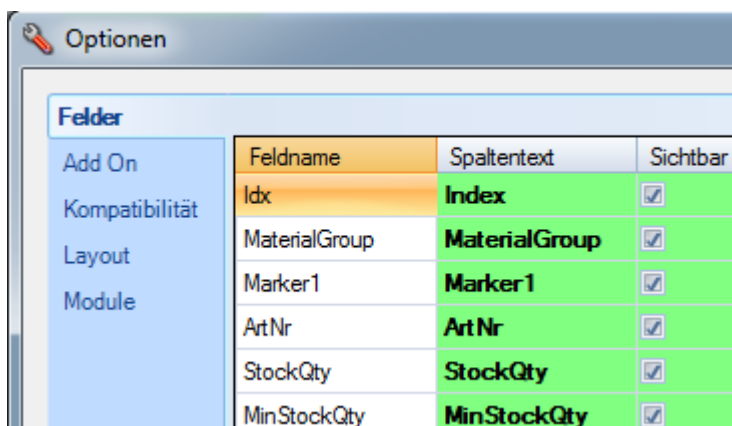
### Schritt 2: Erste Zeile = Spaltenbeschreibung

Fügen Sie als erste Zeile in Ihrer XLS / CSV Datei eine Kopfzeile mit der Spaltenbeschreibung = Feldnamen hinzu.

Achten Sie unbedingt darauf die richtige Schreibweise einzuhalten! Die Feldnamen müssen exakt den Feldnamen des Programms entsprechen – nicht Ihrer Spaltenbeschriftung!

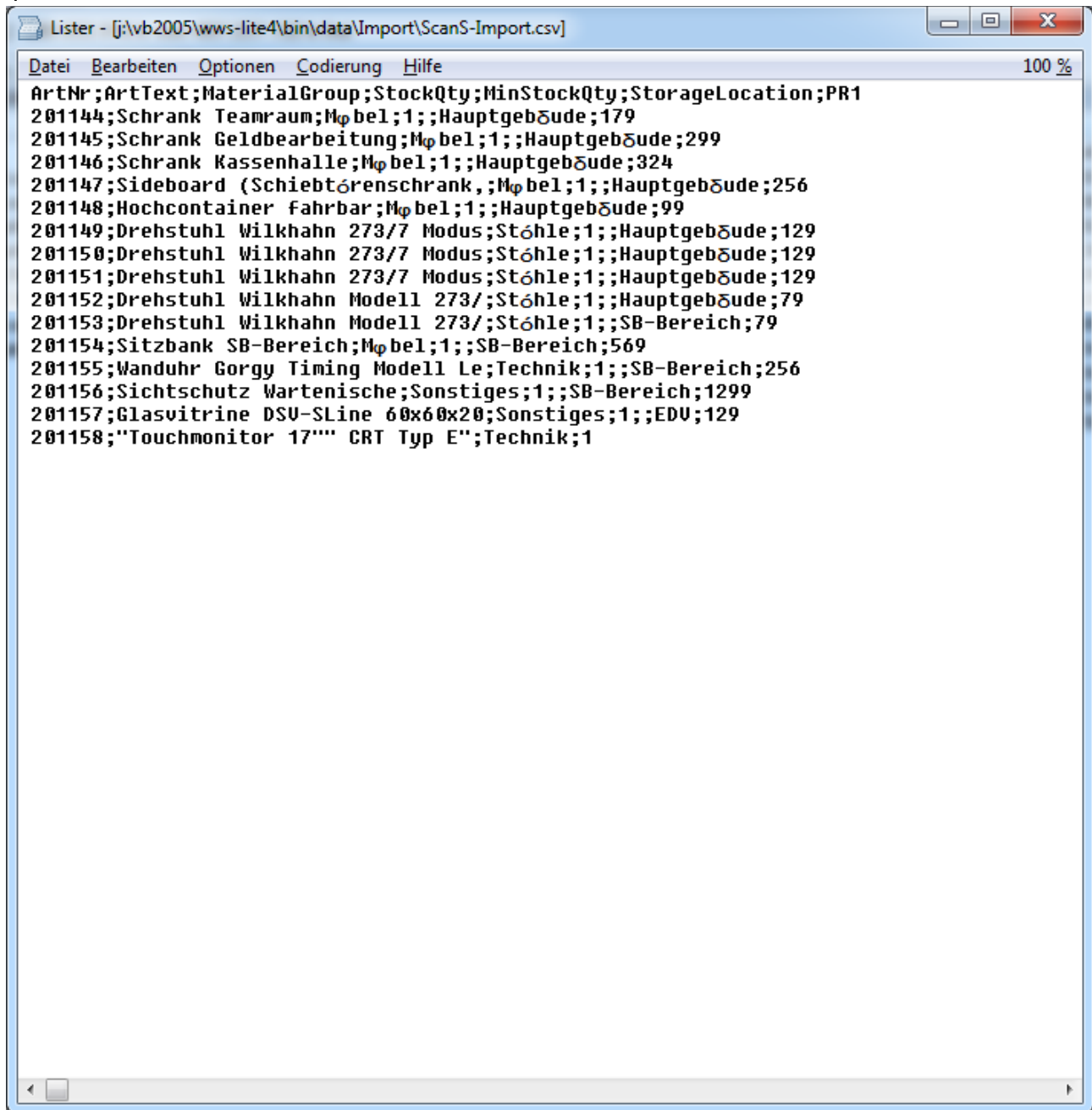
Tipp: Wir liefern eine Muster Importdatei mit. Übernehmen Sie die Kopfzeile einfach aus dieser Datei.

**Tipp: Die Feldnamen und ihre genaue Schreibweise finden Sie im Programm unter Extras – Optionen in der Tabelle Felder in der Spalte Feldname. Die Schreibweise der Spalte Feldname ist entscheidend!**



The screenshot shows a dialog box titled 'Optionen' with a sub-section 'Felder'. It contains a table with four columns: 'Feldname', 'Spaltentext', and 'Sichtbar'. The 'Feldname' column lists various fields, and the 'Spaltentext' column shows their corresponding program names. The 'Sichtbar' column has checkboxes, all of which are checked.

Feldname	Spaltentext	Sichtbar
Idx	Index	<input checked="" type="checkbox"/>
MaterialGroup	MaterialGroup	<input checked="" type="checkbox"/>
Marker1	Marker1	<input checked="" type="checkbox"/>
ArtNr	ArtNr	<input checked="" type="checkbox"/>
StockQty	StockQty	<input checked="" type="checkbox"/>
MinStockQty	MinStockQty	<input checked="" type="checkbox"/>



```
Lister - [j:\vb2005\wvs-lite4\bin\data\Import\ScanS-Import.csv]
Datei Bearbeiten Optionen Codierung Hilfe 100 %
ArtNr;ArtText;MaterialGroup;StockQty;MinStockQty;StorageLocation;PR1
201144;Schrank Teamraum;Mφ bel;1;;Hauptgebäude;179
201145;Schrank Geldbearbeitung;Mφ bel;1;;Hauptgebäude;299
201146;Schrank Kassenhalle;Mφ bel;1;;Hauptgebäude;324
201147;Sideboard (Schiebtürenschrank,;Mφ bel;1;;Hauptgebäude;256
201148;Hochcontainer fahrbar;Mφ bel;1;;Hauptgebäude;99
201149;Drehstuhl Wilkhahn 273/7 Modus;Stühle;1;;Hauptgebäude;129
201150;Drehstuhl Wilkhahn 273/7 Modus;Stühle;1;;Hauptgebäude;129
201151;Drehstuhl Wilkhahn 273/7 Modus;Stühle;1;;Hauptgebäude;129
201152;Drehstuhl Wilkhahn Modell 273/;Stühle;1;;Hauptgebäude;79
201153;Drehstuhl Wilkhahn Modell 273/;Stühle;1;;SB-Bereich;79
201154;Sitzbank SB-Bereich;Mφ bel;1;;SB-Bereich;569
201155;Wanduhr Gorgy Timing Modell Le;Technik;1;;SB-Bereich;256
201156;Sichtschutz Wartenische;Sonstiges;1;;SB-Bereich;1299
201157;Glasvitrine DSU-SLine 60x60x20;Sonstiges;1;;EDU;129
201158;"Touchmonitor 17"" CRT Typ E";Technik;1
```

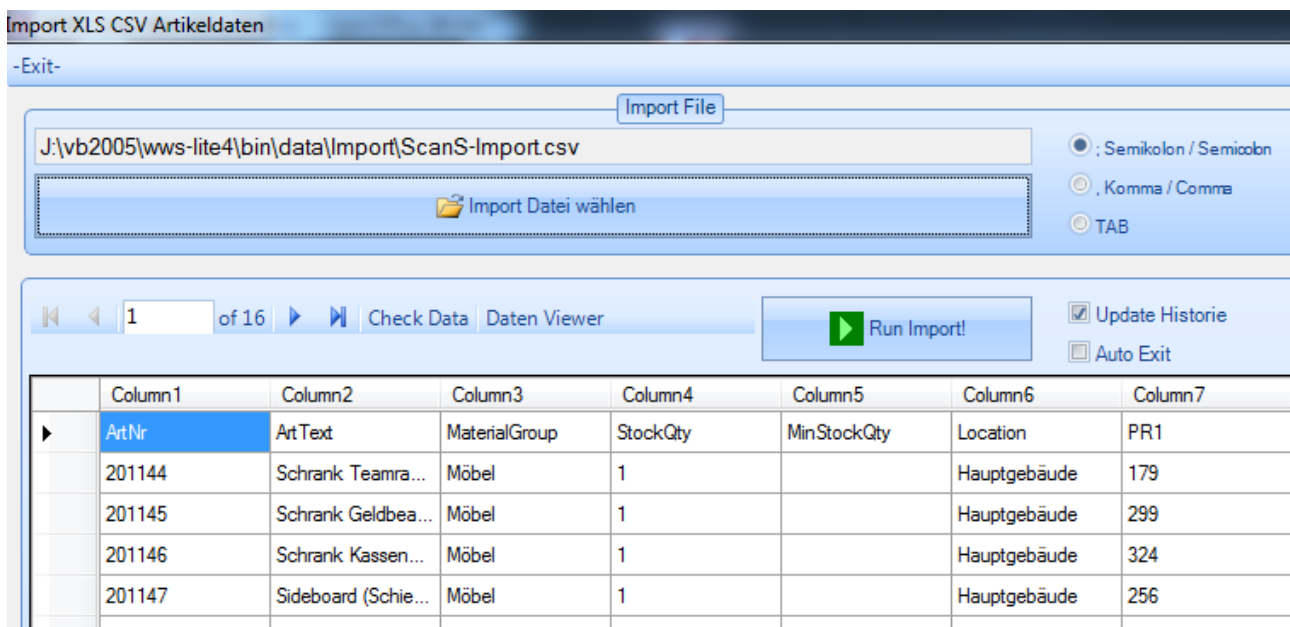
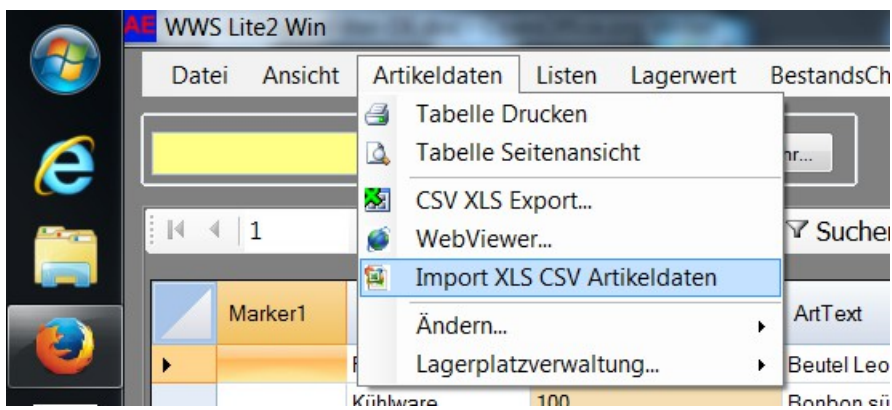
Bild: XLS / CSV Importdatei in Textdarstellung. Trennzeichen ; (Semikolon). Satzende CRLF (Zeilenumbruch)

### Schritt 3: Überflüssige Spalten entfernen

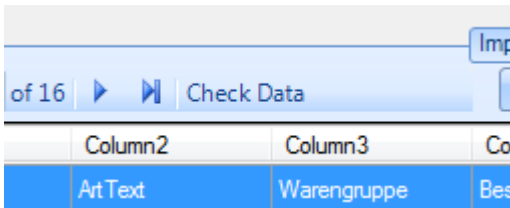
Der Artikel Import kann Zeit kosten und je nach Daten- und Feldvolumen länger dauern. Falls Sie bestimmte Spalten aus Ihrer Excel Importdatei nicht benötigen: löschen Sie diese Spalten. Eine Importdatei benötigt mindestens eine Spalte für die Artikelnummer (ArtNr). Alle anderen Spalten sind optional.

### Schritt 4: Importieren

Wählen Sie im Programm Artikeldaten – Artikeldaten importieren, öffnen Sie Ihre zu importierende XLS CSV Datei.



## Funktion Artikel CHECK



CHECK DATA prüft ob die erste Zeile der Importdatei über gültige Spaltenüberschriften verfügt. Falls Fehler gefunden werden, werden unbekannte Spaltennamen angezeigt und die Anzeige erscheint mehrheitlich in roter Farbe. Der Button RUN IMPORT wird dann gesperrt. Wenn der Check keine Fehler gefunden hat, leuchtet die Anzeige weiß, Sie können dann mit dem Import beginnen.

**Sicherheitshinweis: Dieser Artikelcheck kann natürlich nicht alle Fehler für Sie herausfinden. Er soll Ihnen primär Hinweise über grobe Schreibfehler liefern. Sie sollten also die Daten in der Tabelle immer noch optisch prüfen, bevor Sie den Import durchführen (und dabei natürlich immer mit Datenkopien und Sicherungen arbeiten)!**



## Dinge

---

Bitte beachten: Funktionen wie Artikel Import greifen tief in Ihre Datenstruktur ein. Die in unserer Software integrierte Importfunktion wühlt sich sprichwörtlich durch die zu importierende Datei und versucht die Felder richtig zu sortieren. Bitte testen Sie den Importvorgang in einer simulierten Umgebung, BEVOR Sie mit den importierten Daten einen Echtbetrieb starten.

Der Importvorgang kann je nach Rechnerleistung, Datenvolumen und -Inhalten einige Zeit in Anspruch nehmen. Entscheidend ist die Artikelanzahl UND die Anzahl der zu importierenden Datenfelder. Beispiel: Wenn Sie 10.000 Artikel mit wenig Feldern importieren, kann der Importvorgang 10...20 Minuten dauern, genauso wenn Sie 5.000 Artikel und dabei viele Datenfelder verwenden! Hier noch ein paar axiomatische Festlegungen:

## Doppelte Artikelnummern

Das Programm prüft beim Importieren nicht auf doppelte Artikelnummern. Das müssen Sie schon selbst erledigen.

## Historie

Importvorgänge werden mit dem [Default] Kennzeichen „Imported!“ in der → Historie aufgezeichnet. Diese Option können Sie über ein Auswahlfeld deaktivieren, um z.B. etwas Importzeit zu sparen.

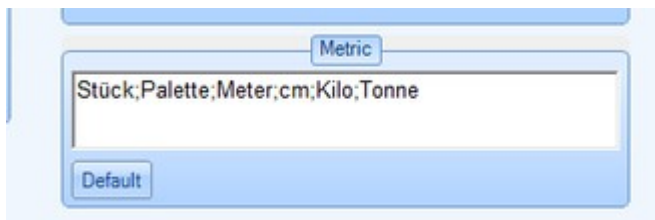
## Fehlerhafte Daten – Datensicherheit beachten! Mit Kopieen arbeiten!

Etwaige Datenfehler können Ihre Daten durcheinanderbringen bis gravierend zerstören. Das ist dann wie ein Ölwechsel mit falschem Motoröl. Schauen Sie sich die zu importierenden Daten zuerst in der Voransichtstabelle an und wir empfehlen daher den Importvorgang zunächst mit einer zuvor angelegten Sicherheitskopie durchzuführen und ausführlichst zu testen. Falls Sie unsicher sind, beauftragen Sie Experten mit der Durchführung des Datenimportes. Wir bieten das gerne als zusätzliche Dienstleistung an.

## Laufzeit

Bringen Sie gffs Zeit mit. Lassen Sie das Programm arbeiten – je nach Datenvolumen kann es manchmal länger dauern, bis der Importvorgang abgeschlossen wird.

## Einheiten importieren



Wenn Sie Einheiten importieren: Einheiten können erst verwendet werden, nachdem sie unter Extras – Settings eingegeben sind. Solange eine Einheit dort nicht in der Liste erscheint, wird sie nach dem Importieren in der Tabellenansicht zwar angezeigt, kann aber in der Detailansicht in in den Auswahlboxen nicht verwendet werden.



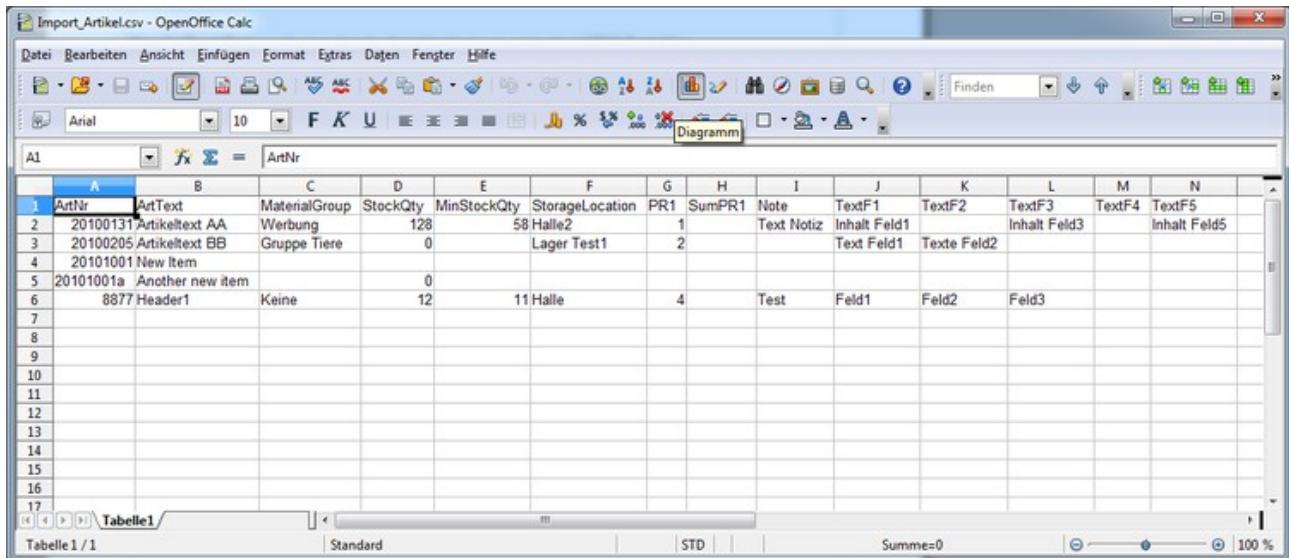
## ***Demoversion***

---

Ein Hinweis zur Demoversion: In der Demoversion ist der Artikel Import eventuell auf einige Datensätze beschränkt. Importdateien, die mehr Datensätze enthalten werden abgeschnitten.

## Musterdateien: Screen Shots

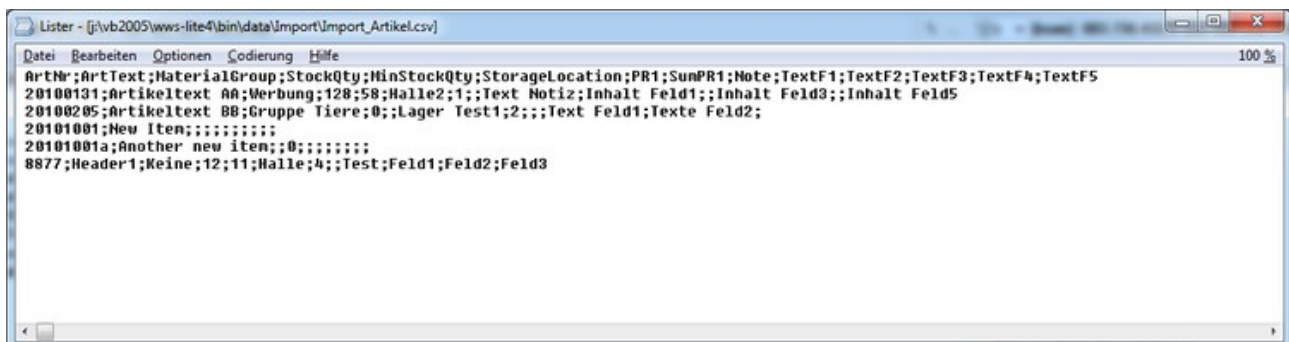
Eine Musterdatei zum importieren finden Sie unter Import\_Artikel.CSV! Hier eine Beispieldatei – wir verwenden Open Office CALC anstelle von Microsoft Excel – aber das ist für die Funktion unerheblich:



1	ArtNr	ArtText	MaterialGroup	StockQty	MinStockQty	StorageLocation	PR1	SumPR1	Note	TextF1	TextF2	TextF3	TextF4	TextF5
2	20100131	Artikeltext AA	Werbung	128	58	Halle2	1		Text Notiz	Inhalt Feld1	Inhalt Feld3	Inhalt Feld5		
3	20100205	Artikeltext BB	Gruppe Tiere	0		Lager Test1	2			Text Feld1	Texte Feld2			
4	20101001	New Item												
5	20101001a	Another new item		0										
6	8877	Header1	Keine	12	11	Halle	4		Test	Feld1	Feld2	Feld3		

**Bild:** Datei IMPORT\_ARTIKEL.CSV ist eine Musterdatei zum Importieren. Sie können diese Datei aus unserem Support Center downloaden, verändern und als Vorlage verwenden.

Hier die Excel Datei noch einmal in der Ansicht mit einem „normalen“ ASCII Texteditor:



```

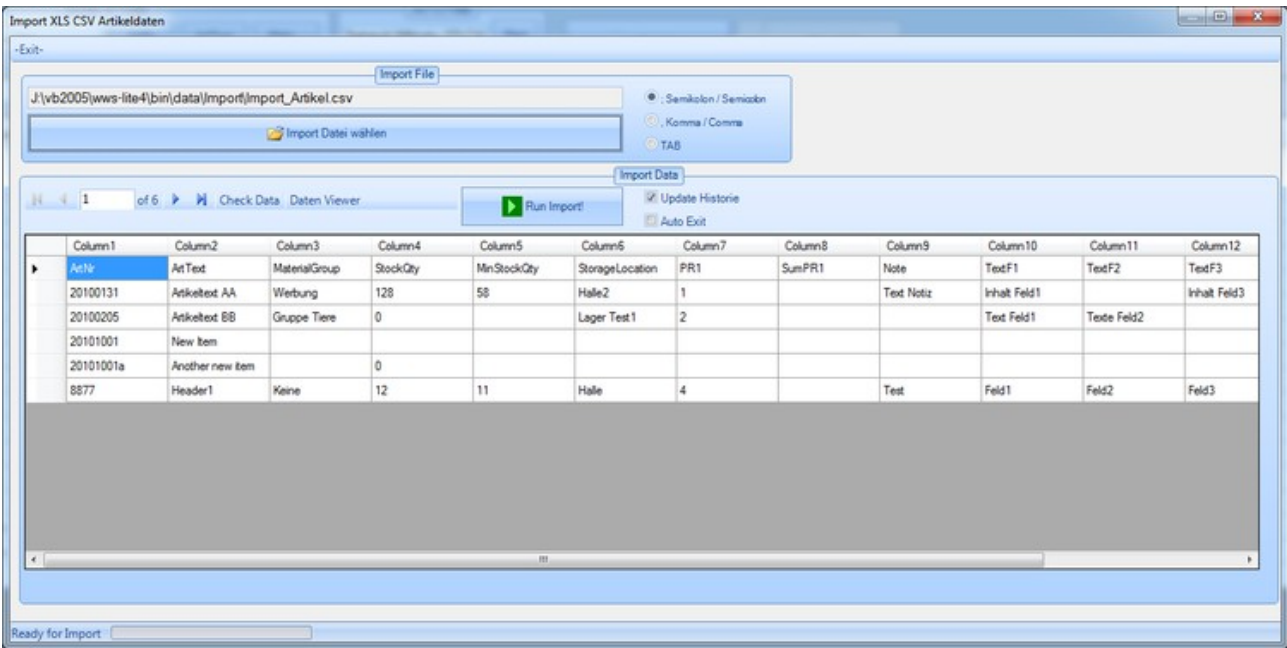
Datei Bearbeiten Optionen Codierung Hilfe
ArtNr;ArtText;MaterialGroup;StockQty;MinStockQty;StorageLocation;PR1;SumPR1;Note;TextF1;TextF2;TextF3;TextF4;TextF5
20100131;Artikeltext AA;Werbung;128;58;Halle2;1;;Text Notiz;Inhalt Feld1;;Inhalt Feld3;;Inhalt Feld5
20100205;Artikeltext BB;Gruppe Tiere;0;;Lager Test1;2;;;Text Feld1;Texte Feld2;
20101001;New Item;;;;;;;
20101001a;Another new item;0;;;;;;
8877;Header1;Keine;12;11;Halle;4;;Test;Feld1;Feld2;Feld3

```

**Bild:** Musterdatei IMPORT\_ARTIKEL.CSV mit Texteditor geöffnet

Download URL der Musterdatei:

[http://terminal-systems.de/wws-lager/import\\_artikel.csv](http://terminal-systems.de/wws-lager/import_artikel.csv)



**Bild: Importdatei in Vorsichtstabelle, so können Sie vor dem Import noch prüfen, ob alle Daten richtig dargestellt werden**

Beispiel für Historie nach einem Importvorgang (in → Historie II, alle Artikel):

18.07.2011 19:59	User	20100131	Imported (128)	
18.07.2011 19:59	User	20100205	Imported (0)	
18.07.2011 19:59	User	20101001	Imported (0)	

**Bild: Importvorgänge werden in der Historie aufgezeichnet**

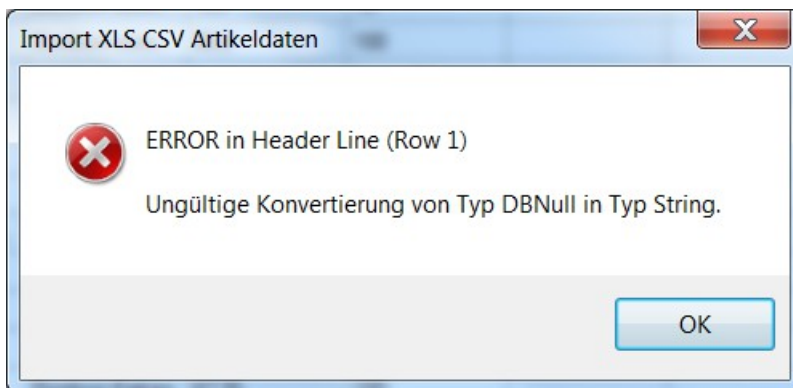
## ***Import Fehler: Spaltenbeschreibung fehlt oder fehlerhaft***

---

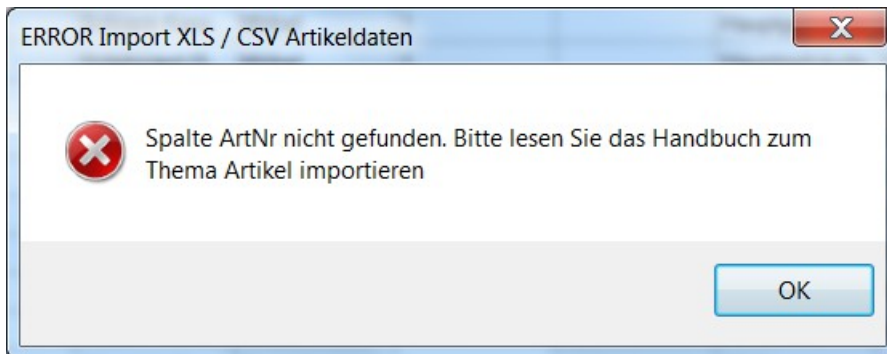
Häufigste Daten Import Fehler:

- Kopfzeile mit Spaltennamen fehlt oder Schreibweise fehlerhaft
- Spalte ArtNr fehlt oder keine Daten
- Spalten Bestand, Preis oder andere numerische Spalten enthalten keine gültigen Werte

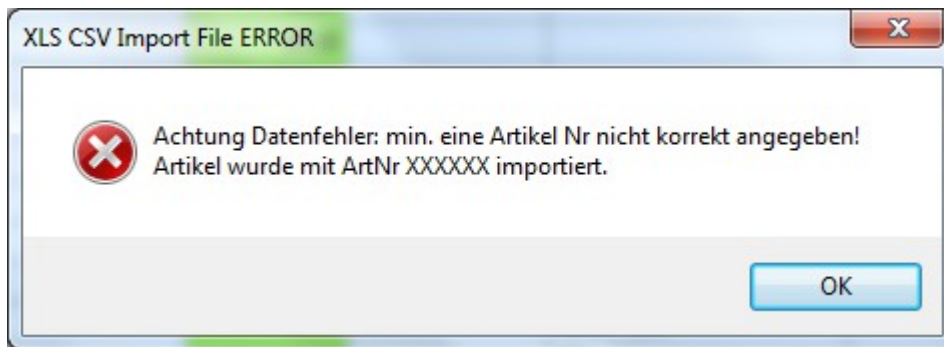
Nachstehend finden Sie einige der Fehler grafisch dargestellt:



***Bild: Erste Zeile der Importdatei enthält falsche / keine gültige Spaltenbeschreibung, hier: typischerweise eine leere Spalte***



***Bild: Erste Zeile der Importdatei enthält keine Spalte für die Artikel Nummer (ArtNr)***



**Bild: Sonderfall – Artikelnummer fehlt bei den Importdaten! Es wird automatisch eine Default Nummer vergeben.**

Sonderfall: Ihre Spalte ArtNr (Artikel Nummer) ist zwar vorhanden, Sie versuchen aber Datensätze zu importieren, bei denen die Artikelnummer fehlt. Das würde die weitere Programmbearbeitung massiv stören. Daher wird dieser Datensatz zwar importiert, die Artikelnummer aber automatisch auf XXXXXX (6x X) gesetzt. Wir empfehlen diese Datensätze nach dem Import zu filtern und zu löschen!

Lachauer, Ulla: D...	2010/01/24			HJW. Geb 2010 ...		
Lukianenko, Ser...	2014/04/24		Heyne Verlag. T...	HJW. (Von Jan / ...	ISBN 978-3-453-...	
Glukhovskyy, ...						
Ridpath, Mic...						Roman, Finanzen
Muller, Marc...						KRIMIWeibl. Priv...
Shelby, Philip...						Krimi. Secret Ser...
Beesley, Law...						Augenzeugenber...
Sheldon, Syd...						Thriller + SF: Aus...
French, Nic...						
Salinger, J.D.: De...		1999		hJw - G Jus		RomanKlassisch...
Shimomura, Tsut...		1999/12		hJw - G Fam Schil...		Hackerjagd im Int...
Cialdini, Robert. ...		1999/12		hJw - von Jan, xm...		Lehrbuch, Psych...
Yaffe, James: Ein...		2000		hJw - G jus		Krimi

Eine Tabellenzeile enthält mehr Datenspalten als Sie vorher an Spalten definiert haben. Dieser Fehler tritt zum Beispiel auf, wenn Sie auch das letzte Datenfeld mit einem Feldtrenner versehen haben. (Per Definition sollte das letzte Feld in einer Zeile KEINEN Feldtrenner aufweisen.) Beheben Sie diesen Fehler und öffnen Sie die Datei erneut zum Datenimport.

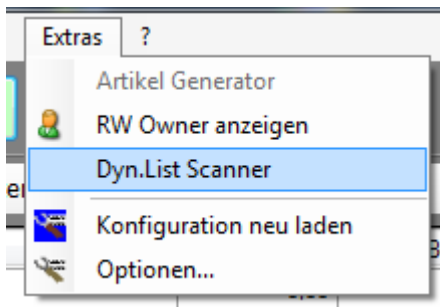
Hinweis: Die Daten wurden bis zum Fehler in die Tabelle geschrieben. Sie können die Anzeige in der Tabelle verwenden, um herauszufinden an welcher Stelle das Problem auftrat!

## ***Nach dem Import: Lagerorte und Warengruppen ermitteln***

---

In Ihrer Importdatei verwenden Sie vielleicht Lagerorte und Warengruppen, die Sie noch nicht in den jeweiligen Listen eingetragen haben. Dafür gibt es unter Extras den DYNAMISCHEN LISTEN SCANNER.

Dieser Scanner ermittelt anhand Ihrer Artikeldatei automatisch alle verwendeten Lagerorte und Warengruppen und trägt diese in die jeweilige Liste ein. Vorherige Einträge werden dabei gelöscht. Aktivieren Sie, wenn gewünscht, den Listenscanner nach erfolgreichem Importvorgang.



***Bild: Dyn List Scanner kann automatisch Listen mit Warengruppen und Lagerorten scannen und aufbauen***



## ***Ihre Ansprechpartner für Rückfragen:***

---

AE SYSTEME Art-Events Walter & Schilling GmbH  
Am Güterbahnhof 15  
D-31303 Burgdorf  
Tel 05136 802421  
Fax 05136 9776368  
[www.terminal-systems.de](http://www.terminal-systems.de)  
[info@terminal-systems.de](mailto:info@terminal-systems.de)

Änderungen und Irrtümer vorbehalten. Software und Softwareteile unseres Hauses werden mit höchstmöglicher Sorgfalt erstellt und gewissenhaft getestet. Trotz höchster Sorgfalt kann es vorkommen, dass Softwarefehler oder Gerätestörungen auftreten, die Konsequenzen nach sich ziehen. Wir empfehlen daher, Software, Systeme und Systemlösungen ausführlich zu testen und regelmäßig fachmännisch anerkannte aktuelle Maßnahmen zur Datensicherung und -Wiederherstellung durchzuführen. Wir übernehmen keine Gewähr und keine Haftung für mögliches unerwünschtes Verhalten, für Fehler und für ihre Folgen. Bilder zeigen Beispiele. Mit der Nutzung unserer Produkte haben Sie unsere AGB anerkannt.