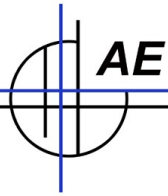


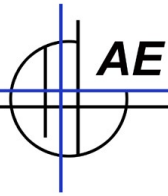
**PC Software PPS-FM11 Windows
Auswertung und Monitor BDE
Betriebsdatenerfassung mit Terminals, RFID und
SQL Client**



Inhaltsverzeichnis

PPS-FM11 Windows – PC Programm.....	3
PPS-FM11 – Programmstart und SQL Anmeldung.....	5
Offline XML Anmeldung:.....	6
Action Center	7
SQL Tabellenansicht.....	8
SQL Datenbankmodell.....	9
Getting Started: XML Simulation / DEMO Version.....	10
Ihre Ansprechpartner für Rückfragen.....	10

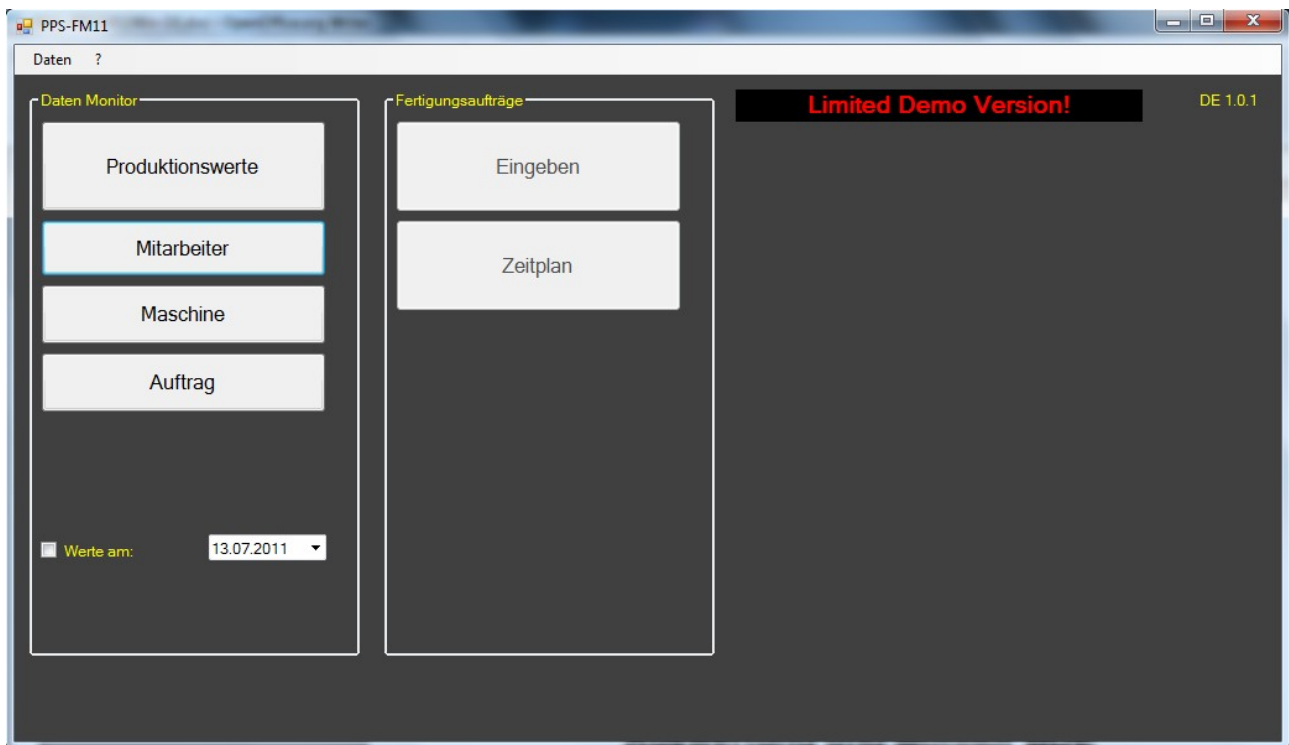
Vers. 20110714



PPS-FM11 Windows – PC Programm

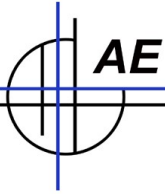
Dieses Windows Programm dient zur Anzeige (Monitoring) der SQL Daten für die BDE Betriebsdatenerfassung mit TRM416/816 Systemen.

Sie erhalten Überblick über die mit dem Terminal erfassten Daten in der SQL Datenbank, können nach Personen, Maschinen, Anlagen, Aufträgen filtern und Daten gffs verändern. (Weitere Funktionen wie Planung und Eingabe von Aufträgen sind vorgesehen – in der Beta Version x.0.x jedoch nicht realisiert.)



Demoversion:

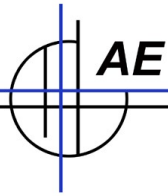
Das Programm erhalten Sie als Demoversion für die Verwendung mit einem Microsoft SQL Server kostenlos und umsonst. Wie bei Demoversionen üblich hat es jedoch einige Einschränkungen und soll Sie bei der Inbetriebnahme unterstützen. Falls Sie eine Vollversion ohne Einschränkungen benötigen, sollten Sie uns bitte ansprechen.



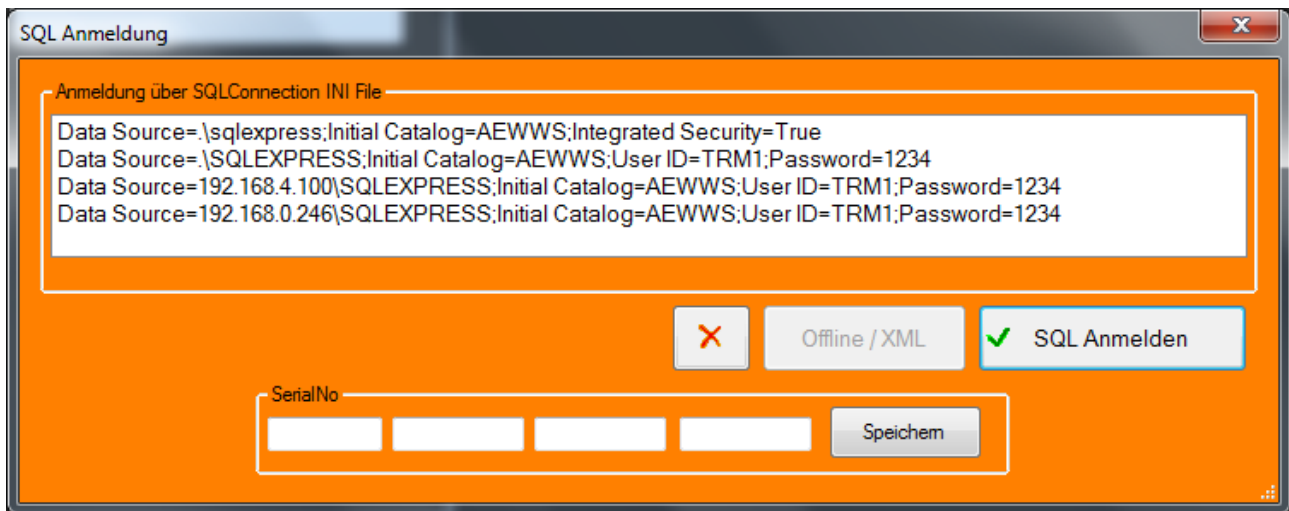
Offenes Datenbankkonzept für Ihr Unternehmen - Hinweis: Sie müssen das Programm nicht verwenden. Da wir Mitarbeiter- und Zeitdaten in einer SQL Datenbank speichern, können Sie diese Daten auch mit eigener Software auswerten. Ihre EDV hat also die Freiheiten, sich eigene SQL Clients zu erstellen, sofern dieses gewünscht ist.

Das PC Programm ist angepasst auf die Tabellen der AEWWS BDE Datenbank unter MS SQL Server 2005 Express Version. (Auf Nachfolgeversionen sollte es funktionieren - wurde aber nicht getestet.)

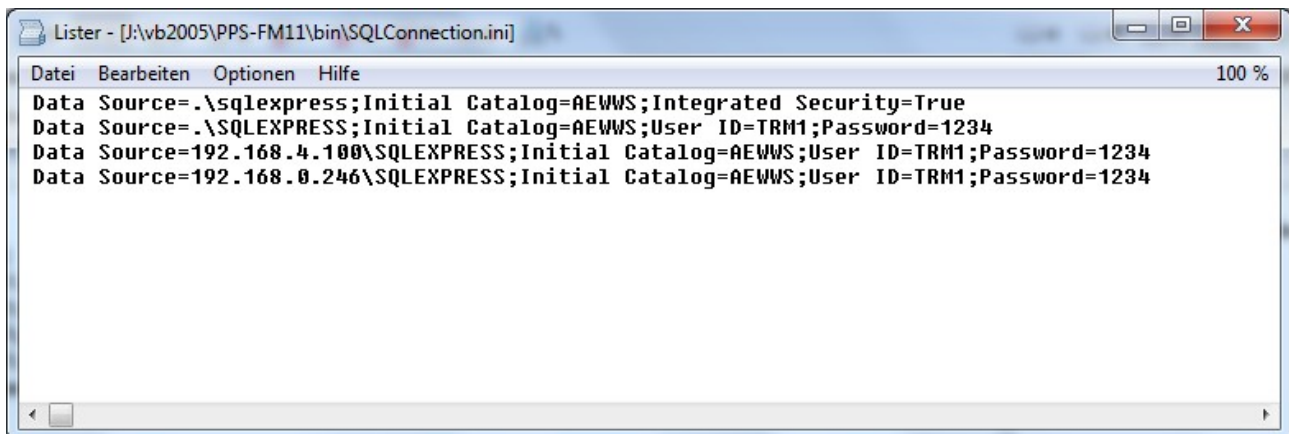
Die Software wurde unter Visual Studio 2005 entwickelt und benötigt auf Ihrem Rechner das MS DOT.NET Framework ab Vers. 2.x, um erfolgreich zu funktionieren.

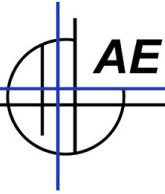


PPS-FM11 – Programmstart und SQL Anmeldung



Um mit einem SQL Server zu arbeiten, müssen Sie sich dort anmelden. Wir haben einen Login vorbereitet, eine schnelle, universelle Anmeldung unterstützt. Die Anmeldeinformationen sind in einer Datei 'SQL-CONNECTION.INI' gespeichert und können dort vom Benutzer beliebig geändert werden:





Typischerweise benötigen Sie

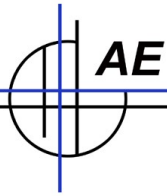
1. die IP Adresse des Rechners mit der SQL Datenbank
2. den Namen des SQL Servers
3. den Namen der SQL Datenbankdatei - hier AEWWS
4. einen Usernamen und Ihr Passwort, hier TRM1 (User) und 1234 (Password)

Sicherheitshinweis: Dieses ist eine „offene“ Anmeldung. Das Passwort ist ungeschützt und sichtbar. Falls Sie die Anwendung in einem Unternehmen verwenden möchten, dass verschlüsselte Passwörter benötigt, sprechen Sie uns bitte an. Sie erhalten dann eine geänderte SQL Anmeldung.

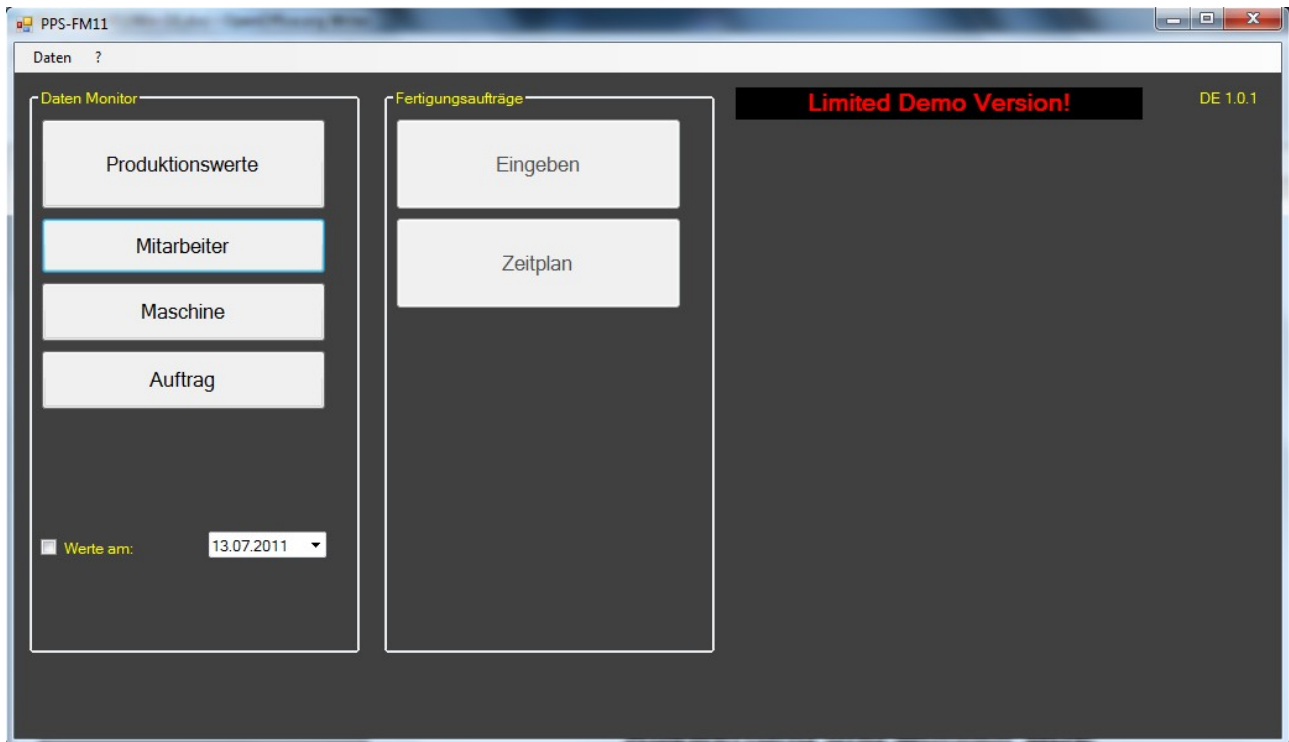
Wenn Ihre Anmeldung erfolgreich verlief, öffnet sich eine der Bildschirmmasken.

Offline XML Anmeldung:

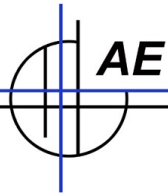
Wählen Sie diese Art der Anmeldung, wenn Sie ohne SQL Datenbank arbeiten möchten. Sie können dann eine XML Datenbank mit Kundendaten öffnen und bearbeiten.



Action Center



Aus dem Action Center starten Sie Ihre Aktivitäten. Die Demoversion unterstützt das Monitoring bereits eingegebener SQL Daten. Sie können sich alle Produktionswerte anzeigen lassen oder nach Mitarbeiter, Maschine, Auftrag filtern. Über eine zusätzliche Datumseingabe legen Sie fest, dass Sie z.B. nur Werte eines bestimmten Tages sehen können. Nach Auswahl auf einen Monitoringbutton öffnet sich die Tabellenansicht mit Kontakten gemäß Ihrer Auswahl.

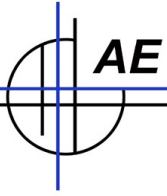


SQL Tabellenansicht

Datum	Typ	Mitarbeiter	Maschine	Auftrag	Stückzahl	Info
12.07.2011 15:50	Kommt	4711				
12.07.2011 15:51	FertigungsStart	4711	001	8812		
12.07.2011 17:11	FertigungEnde	4711	001	8812	12	
12.07.2011 17:38	FertigungEnde	4711	0011	8813	157	
13.07.2011 11:30	FertigungsStart	4711	9	9		
13.07.2011 11:30	Kommt	4712				
13.07.2011 11:30	Kommt	4733				
13.07.2011 12:04	Geht	4711				
13.07.2011 12:19	Kommt	0002				

Nach Auswahl einer Dateneinstellung im Action Center erhalten Sie eine Übersicht der vorhandenen SQL Daten. Standardmässig nach Datum / Zeit sortiert. Falls gewünscht können Sie einige Daten noch verändern. (Achtung: da die SQL Tabelle mit externen Geräten erstellt wurde, weist sie keinen Primärschlüssel auf. Stattdessen wird die Datum / Zeitangabe als festes Kriterium verwendet. Datum / Zeit können Sie daher nicht ändern.)

Über die Menüpunkt EXPORT können Sie die jeweiligen Daten der Tabelle in eine separate Datei wahlweise im XML Datenformat oder im XLS / CSV Datenformat exportieren.

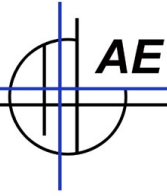


SQL Datenbankmodell

Informationen zum SQL Datenbankmodell finden Sie in der Dokumentation zur BDE Software der TRM Terminalsysteme.

→ DOC-BDESQL.pdf

Falls Sie ein abweichendes Datenbankmodell verwenden benötigen Sie eine Anpassung der PC Software – oder eine eigene Programmierung.



Getting Started: XML Simulation / DEMO Version

Zum Ausprobieren liefern wir Ihnen eine Datei SAMPLE_DATEN.XML im XML Datenformat mit. Diese Datei können Sie öffnen (siehe auch → Offline XML Anmeldung) ohne bereits über eine eigene SQL Datenbank zu verfügen. Hier sind bereits zu Simulationszwecken einige Daten enthalten, die mit einem Terminal erfaßt wurden. Achtung: es handelt sich lediglich um Testdaten.

Schritt 1: Starten Sie das Programm

Schritt 2: Wählen Sie bei der Anmeldung XML Datei öffnen

Schritt 3: Öffnen Sie die Datei Sample_Daten.XML

Ihre Ansprechpartner für Rückfragen

AE SYSTEME Art-Events Walter & Schilling GmbH
Am Güterbahnhof 15
D-31303 Burgdorf
Tel 05136 802421
Fax 05136 9776368
www.terminal-systems.de
info@terminal-systems.de

Änderungen und Irrtümer vorbehalten. Software und Softwareteile unseres Hauses werden mit höchstmöglicher Sorgfalt erstellt und gewissenhaft getestet. Trotz höchster Sorgfalt kann es vorkommen, dass Softwarefehler oder Gerätestörungen auftreten. Wir empfehlen daher, Software, Systeme und Systemlösungen vor einem Echteinsatz ausführlich zu testen und im Betrieb regelmäßig aktuelle Maßnahmen zur Datensicherung durchzuführen. Wir übernehmen keine Gewähr und keine Haftung für etwaige Fehler und ihre Folgen. Die Bilder zeigen Beispiele. Mit der Nutzung unserer Produkte haben Sie unsere AGB anerkannt.